



**VILNIAUS UNIVERSITETO
KAUNO HUMANITARINIS FAKULTETAS**

Rita Baranauskienė, Skirmantė Šarkauskienė, Saulutė Juzelėnienė

**MOKSLO DARBŲ METODINIAI NURODYMAI
LITUANISTAMS**

Kaunas, 2016

Rita Baranauskienė, Skirmantė Šarkauskienė, Saulutė Juzelėnienė

Mokslo darbų metodiniai nurodymai lituanistams

Metodinė mokomoji knyga. Elektroninis išteklius.

Vilniaus universiteto Kauno humanitarinis fakultetas. 2016, 79 p.

Recenzentai:

Doc. dr. Birutė Briaukienė (Lietuvos sveikatos mokslų universitetas)

Dr. Violeta Meiliūnaitė (Lietuvių kalbos institutas)

Apsvarstė ir rekomendavo publikuoti Vilniaus universiteto Kauno humanitarinio fakulteto taryba
(2016 03 31, protokolo Nr. 6).

ISBN 978-609-459-692-6

TURINYS

PRATARMĖ	4
1. BENDRIEJI RAŠTO DARBŲ REIKALAVIMAI	5
1.1. Rašto darbų kalba	5
1.2. Teksto įforminimo reikalavimai	7
1.3. Kompiuterinio raštingumo reikalavimai	8
1.4. Teksto iliustravimas	10
2. RAŠTO DARBŲ RENGIMO REIKALAVIMAI.....	12
2.1. Referatas.....	13
2.2. Mokslinė esė.....	14
2.3. Seminarinis darbas	15
2.4. Kursinis darbas	16
2.5. Bakalauro darbas	23
2.5.1. Bakalauro darbo struktūra	24
2.5.2. Bakalauro darbo vertinimas.....	31
2.6. Magistro darbas	32
2.6.1. Magistro darbo struktūra	33
2.6.2. Magistro darbo vertinimas	40
2.7. Baigiamųjų darbų gynimo ir vertinimo tvarka	41
3. BIBLIOGRAFINIS DARBO APIPAVIDALINIMAS	44
3.1. Citavimas.....	44
3.2. Bibliografinių nuorodų žymėjimas tekste	45
3.3. Literatūros sąrašas ir bibliografinis aprašas	47
3.3.1. Tarptautinio standarto bibliografinis aprašas	48
3.3.2. Viešai neskelbtų šaltinių naudojimo reikalavimai	51
4. DARBO PRISTATYMAS	52
LITERATŪRA.....	54
PRIEDŲ SĄRAŠAS	55

PRATARMĖ

Studentų moksliniais darbais laikomi įvairūs rašto darbai: referatai, mokslinės esė, seminariniai, kursiniai, bakalauro, magistro darbai, konferencijų pranešimai, straipsniai, anotacijos, recenzijos. Visų rašto darbų paskirtis yra panaši: gilinti profesines žinias, lavinti rašytinius gebėjimus, patikrinti studijų rezultatus.

Mokslinio darbo rašymas – sunkus ir atsakingas uždavinys studentui. Pasirinkus temą, sunku tinkamai suvokti ir apibrėžti darbo tikslą ir uždavinius, numatyti tinkamą tyrimo metodiką, darbo planą ir struktūrą, nuosekliai plėtoti mokslinę mintį. Taigi šio darbo autorės siekė pateikti kuo išsamesnę metodinę informaciją, apimančią visus mokslinio darbo rengimo etapus: nuo temos pasirinkimo iki teksto apipavidalinimo.

Leidinyje aptariama referato, mokslinės esė, seminarinio, kursinio, bakalauro ir magistro darbų rengimo specifika, kalbama apie jų vertinimo kriterijus, bendruosius rašto darbų reikalavimus, mokslinio darbo įforminimą, citavimo, bibliografinio aprašo sudarymo reikalavimus, pateikiami priedai, kuriuose teikiamos tinkamos darbo apipavidalinimo formos, rašto darbų rengimo, vertinimo tvarka, humanitariniams mokslams skirtos duomenų bazės ir kt. Tikslingai *Mokslinių darbų rengimo reikalavimų* skyrius sudarytas taip, kad būtų patogiau naudotis studentams. Kursinius rašto darbus rengiantys studentai turėtų vadovautis kursinių darbų rengimo reikalavimais ir t. t.

Metodiniai nurodymai parengti vadovaujantis: Vilniaus universiteto studijuojančiųjų rašto darbų rengimo, gynimo ir kaupimo tvarkos aprašu, patvirtintu Vilniaus universiteto (toliau — VU) studijų prorektorės 2015 m. lapkričio 17 d. įsakymu Nr. R-446; VU elektroninių dokumentų įkėlimo į Lietuvos akademinės elektroninės bibliotekos informacinę sistemą aprašu, patvirtintu VU rektoriaus 2015 m. kovo 31 d. įsakymu Nr. R-117; Studijų pasiekimų vertinimo tvarka, patvirtinta VU Senato komisijos 2012 m. gruodžio 13 d. nutarimu Nr. SK-2012-20-6; VU Akademinės etikos kodeksu, patvirtintu VU Senato komisijos 2006 m. birželio 13 d. posėdyje (protokolo Nr. S-2006-05).

Šis leidinys nėra visai autentiškas. Daugelis šiame leidinyje pateiktų metodinių nurodymų panaudota iš Vilniaus universiteto studentų rašto darbų bendrųjų nuostatų, pateiktų VU Informacinio raštingumo interneto svetainėje www.ir.mb.vu.lt. ir kitų panašaus pobūdžio leidinių.

Leidinyje teikiamais mokslo darbų metodiniais nurodymais turi vadovautis visi *Lietuvių filologijos* katedros studentai.

Leidinio autorės nuoširdžiai dėkoja *Lietuvių filologijos* katedros dėstytojams už rekomendacijas.

1. BENDRIEJI RAŠTO DARBŲ REIKALAVIMAI

Rašto darbai, rašomi mokslinių tyrimo įstaigų darbuotojų, aukštųjų mokyklų dėstytojų ir studentų, vadinami akademiniais. Akademiniis rašto darbas skirtas kokiai nors mokslo problemai aptarti, nagrinėti, atliktų tyrimų rezultatams skelbti.

Visiems moksliniams rašto darbams taikomi bendri struktūros, turinio, stiliaus ir apipavidalinimo reikalavimai.

Rašto darbas (referatas, mokslinė esė, seminarinis darbas, kursinis darbas, bakalauro ir magistro darbas) rašomas lietuvių kalba. Baigiamųjų darbų (bakalauro ir magistro) santrauka pateikiama užsienio kalba (anglų, vokiečių, prancūzų ar rusų).

Pagrindiniai rašto darbo reikalavimai – kryptingumas, logiškumas, nuoseklumas, glaustumas.

Rašto darbas turi tiesiogiai sietis su nagrinėjama tema, todėl rekomenduojama gerai apmąstytą medžiagą dėstyti tam tikra tvarka – pagal struktūrą.

Struktūra – kūrinio sandara, jo elementų organizacija, tarpusavio ryšiai, santykiai.

Mokslinis tekstas skirstomas į tam tikrus struktūrinius vienetų:

dalį,

skyrių,

poskyrių,

pastraipą,

sakinius.

Pagrindinis teksto vienetas – pastraipa. Tai grafinė teksto padala, padedanti išryškinti mintį. Teksto skirstymas pastraipomis turi būti apgalvotas atsižvelgiant į tai, kaip skaitytojas turėtų segmentuoti pateikiamą medžiagą. Svarbiausia teksto savybė – teksto komponentų rišlumas, t. y. teksto komponentų loginis ir prasminis ryšys.

1.1. Rašto darbų kalba

Rašto darbas rašomas moksline kalba. Mokslinė kalba turi būti objektyvi, tiksli, aiški, glausta, taisyklinga.

Tiksli, aiški ir glausta kalba. Tikslumas reiškia, kad tai pačiai sąvokai nusakyti turi būti vartojamas tas pats žodis. Rašto darbe turi būti vartojami vienodi terminai; jeigu esama keleriopos

termino vartosenos, būtina nurodyti, kuria reikšme ar kuriuo aspektu jis vartojamas konkrečiame darbe. Be to, rekomenduojama vengti tarptautinių žodžių, juos reikėtų (kur galima) pakeisti lietuviškais atitikmenimis. Taip pat reikėtų vengti specifinių terminų, kurių reikšmės tiksliai nežinote. Kalbos tikslumui ir aiškumui kenkia tarptautinių žodžių gausa, metaforiška raiška, sudėtingos frazės, ilgi sakiniai. Sakinys turi išreikšti tik vieną mintį ar idėją.

Taisyklinga kalba. Rašto darbas rašomas valstybine lietuvių kalba, vadovaujantis Valstybinės lietuvių kalbos komisijos patvirtintomis rašybos ir skyrybos taisyklėmis. Rašybos taisyklės grindžiamos lietuvių kalbos fonetika, žodžių daryba, morfologija, kartais žodžio reikšme ar sintaksine funkcija. Įvairūs rašybos aspektai pateikti leidinyje *Lietuvių kalbos rašyba ir skyryba* (Valstybinės lietuvių kalbos komisijos aprobuotas 2-asis pataisytas fotografuotinis leidimas. Sudarė N. Sližienė, A. Valeckienė)¹. Sudėtingesni atvejai komentuojami V. Vasiliauskienės mokymo priemonėje *Probleminiai lietuvių kalbos rašybos ir skyrybos aspektai*. Rašybos, skyrybos, kalbos ir kitos klaidos filologo darbe rodo lituanistinio išsilavinimo trūkumus – dėl to yra mažinamas darbo įvertinimas.

Užsienio asmenų pavardės (svetimvardžiai), vietovardžiai, įstaigų vardai, prekių ženklai turi būti rašomi pagal galiojančius Lietuvių kalbos komisijos nutarimus (žr. 10, 11, 12 priedus). Darbe reikėtų pasirinkti vieną svetimvardžių rašymo formą – adaptuotą arba originalią.

Objektyvi kalba. Mokslinio pažinimo tikslas – siekti objektyvumo. Objektyvumas reiškiamas beasmenėmis ir neveikiamosios rūšies (pasyvo) konstrukcijomis, pvz.: *atkreiptinas dėmesys į; minėtina, kad; teorinėje literatūroje pastebima, kad; kaip matyti; remiantis tuo, būtų galima išskirti; apibendrinant, galima teigti; analizuojama medžiaga; pastebėta tendencija*.

Darbe turi būti vengiama asmeninių formų, pvz., vietoj *aš manau, kad; mes manome, kad* reikėtų vartoti *manytina, kad*, vietoj *mano tyrime; mano tyrimas rodo, kad; atlikome tyrimą, kuris rodo* reikėtų vartoti *tyrime; tyrimas rodo, kad; atliktas tyrimas rodo*, vietoj *rašydama darbą remiausi* reikėtų vartoti *darbe remiamasi*.

Darbe rekomenduojama vartoti kuo neutralius vertinamuosius žodžius, pvz., rašyti *tikslinga*, o ne *puikiausiai tinka*. Derėtų vengti žodžių ar frazių, reiškiančių subjektyvų vertinimą, pvz., *šis metodas yra geriausias; blogai, kad minėtas mokslininkas analizuoja*. Emocijų raiška studentų mokslo darbuose taip pat nepageidautina, pvz., *džiaugiuosi, kad; labai įdomu, kad; nuostabu, kad; liūdina, kad; apmaudu, kad*.

Objektyvumas, taisyklingumas, tikslumas, aiškumas, glaustumas yra mokslinio (akademini) stiliaus bruožai. Publicistinio, buitinio stiliaus raiškos priemonės studentų rašto darbuose nepriimtinos.

¹ Leidinys „Lietuvių kalbos rašyba ir skyryba“ yra vienintelis norminis rašybos taisyklių rinkinys. Jo pirmoji dalis galioja tiek, kiek neprieštarauja vėliau priimtiems nutarimams, pirmiausia 1997 m. birželio 19 d. nutarimui Nr. 60 „Dėl lietuvių kalbos rašybos ir skyrybos“ (Žin., 1997, 63-1490; 2004, 81-2930; 2006, 107-4086).

Rašto darbe turi būti vartojama **metakalba**. Metakalba – tai kalbinės raiškos priemonės, apibūdinančios patį rašymą. Metakalba vartojama:

- a) pristatant darbo temą (*darbe analizuojama plačiau netyrinėta tema*);
- b) nusakant tyrimo tikslą (*šio darbo tyrimo tikslas; šiuo darbu siekiama iširti*);
- c) paaiškinant, kaip darbe naudojamos teorijos ir metodais (*darbe remiamasi; tyrimo metodologinį pagrindą sudaro*);
- d) susiejant pastraipas (*kaip buvo minėta; apibendrinant galima teigti; priešingai nei; pasak vienu mokslininkų; kiti tyrėjai teigia, kad*);
- e) parodant, kaip tekste susiję analizuojami dalykai, kas iš ko išplaukia, kokia eilės tvarka jie nagrinėjami ir pan. (*kitaip tariant; kaip minėta x psl.; be to; kita vertus; be abejo; turbūt; akivaizdu*).

Taigi metakalba gali būti kelių rūšių:

metapastraipos, pvz., skyrių pradžioje ir pabaigoje,
metasakiniai arba metafrazės,
metažodžiai,
metaženklai (dvitaškis, vardijimas papunkčiui, išskyrimas kursyvu, pabraukimas, paryškinimas) (plg. Rienecker, Jorgensen 2003: 244–245).

Metakalba parodo, kad autorius suvokia savo tyrimą, aprėpia darbo visumą, turi mokslinio rašymo įgūdžių.

1.2. Teksto įforminimo reikalavimai

Tekstas rašomas ant balto neliniuoto A4 formato lapo vienos pusės. Tekstas turi būti surinktas kompiuteriu. Nustatomi tokie puslapio parametrai:

viršutinė paraštė – 20 mm,

apatinė paraštė – 20 mm,

kairė paraštė – 25 mm,

dešinė paraštė – 15 mm.

Pastraipa pradedama 1,27 cm įtrauka.

Teksto šriftas – Palemonas arba Times New Roman.

Šrifto dydis – 12 pt.

Intervalas tarp eilučių – 1,5 eilutės.

Teksto lygiavimas – pagal abu kraštus.

Dalių pavadinimai rašomi didžiosiomis raidėmis **paryškintu šriftu**, šrifto dydis – 14 pt, lygiavimas centre.

Skyrių ir poskyrių pavadinimai rašomi mažosiomis raidėmis (išskyrus pirmąją), šrifto dydis – 12 pt, lygiavimas pagal kairįjį kraštą.

Tekste rekomenduojama vartoti metaženklus: pavyzdžius rašyti pasviruoju šriftu; analizuojamą žodį, žodžių junginį, sakinį pabraukti; pagrindines sąvokas paryškinti.

Darbo pagrindinės dalies tekstas skaidomas į skyrius, poskyrius. Šios teksto dalys numeruojamos arabiškais skaitmenimis (prie smulkesnių prirašant naujus skaitmenis dešinėje pusėje didėjančia seka). Pavyzdžiui: 1.1., 1.2., 1.2.1., 1.2.1.2.

Kiekviena darbo dalis pradedama naujame lape. Skyriai ir poskyriai pradedami tame pačiame lape.

Dalių pavadinimai (taip pat žodžiai TURINYS, IŠVADOS, LITERATŪRA) rašomi viena eilute žemiau nei prasideda lapo paraštė, o skyrių, poskyrių ir kitų smulkesnių struktūrinių dalių pavadinimai atskiriami nuo prieš juos ir po jų einančio teksto vienos eilutės tarpeliais. Priedai įvardijami ir spausdinami ant atskirų lapų.

Puslapiai skaičiuojami ištisai, o numeruojami pradedant darbo turiniu ir baigiant paskutiniu darbo puslapiu. Puslapio numeris rašomas lapo apačioje dešinėje pusėje. Jei darbe teikiami priedai, puslapių numeracija tęsiama toliau. Įsidėmėtina, kad priedai nėra tyrimo teksto dalis.

1.3. Kompiuterinio raštingumo reikalavimai

Rašto darbas rašomas kompiuteriu, todėl būtina išmanyti pagrindinius kompiuterinio raštingumo reikalavimus.

Tarpas. Tarpas reikalingas:

po vardo pirmosios raidės ir pavardės, pvz., R. Koženiauskiene, M. K. Sarbievijus, V. Labutis;

tarp dviejų santrumpų, pvz., doc. dr., prof. dr., t. y., t. t., š. m.;

tarp santrumpos ir skaitmens arba tarp skaitmens ir simbolio, pvz., nr. 1; 30 %.

Po skyrybos ženklų (, . ; : ? !) turi būti tarpas, po žodžio prieš skyrybos ženklą tarpo nereikia, pvz.: *A. Butkus pabrėžia, kad pravardės atskleidžia ir kaimo žmonių pasaulėžiūrą. Kazlų Rūdos gyventojų pravardžių atsiradimo priežastys dvejopos: 1) objektyvios (onomastinės) ir 2) subjektyvios (psichologinės).*

Tarpų nereikia:

jei kableliu skiriamos sudėtinio skaičiaus dalys (pvz., 2,5; 1,4);

kai keli skaičiai žymi darbo dalių, skyrių ir poskyrių numeraciją (pvz., 1.1., 1.1.1.);

po skliausto ir prieš jį, pvz., *objektyvios (onomastinės), subjektyvios (psichologinės)*;

tarp kabučių ir žodžio, pvz., „Gydymo meno pobūdis tam tikru požiūriu yra toks pats kaip iškalbos meno“ (Platonas 1996: 80).

Jei tekste susiduria dveji **skliausteliai** ar dvejios **kabutės**, reikia rašyti tik vienus skliaustus ir vienas kabutes.

Dažnai nežinoma, kur rašytinas brūkšnelis, o kur vidutinio ilgio brūkšnys.

Brūkšnys be tarpų rašomas tarp žodžių ar skaitmenų, žyminčių daiktų bei reiškinių vietas, laiko, kiekio, eilės ribas (žr. Lietuvių kalbos žinynas 1998: 376), pvz., 2016–2017, Kaunas–Palanga, lotynų–lietuvių kalbų žodynas; 20–25 laipsniai šilumos; 15–28 psl.

Brūkšnys su tarpais rašomas tada, kai tarp brūkšnių rašomos santrumpos, pvz., spalio 25 d. – gruodžio 1 d.; X a. pab. – XI a. pr.

Brūkšni, jei naudojatės ne lietuviško standarto klaviatūra Windows operacinėje sistemoje, galima surinkti ALT 0150 (žr. *Aiškinamąjį norminį kompiuterijos žodyną* – brūkšnys), Mac operacinėje sistemoje ALT -. Rengiant koduočių ir klaviatūros standartus būtent šis vidutinio ilgio brūkšnys buvo paskirtas lietuvių rašto kalbai.

Brūkšnys, kurio kodas 151 Windows operacinėje sistemoje ir ALT SHIFT - Mac OS, palaikytas per ilgą, jis vadinamas ilguoju ir vartojamas nebent išskirtinumo, puošnumo sumetimais (žr. Grigas 1998: 20–22).

Brūkšnelis rašomas tarp dviejų (kartais ir daugiau) sintaksiškai lygiaverčių žodžių, nusakančių vieno daikto, reiškinių ar vienos ypatybės pavadinimą (pvz., lopšelis-darželis, paskaita-koncertas ir kt.) (Lietuvių kalbos rašyba ir skyryba 1992: 54). Plačiau žr. <http://konsultacijos.vlkk.lt/lit/708>.

Kabutės rašto darbuose reikalingos teikiant tiksliai teorinės literatūros citatas. Lietuviškos **kabutės** rašomos taip: „ “. Lietuviškos kabutės, priklausomai nuo kompiuterio ir naudojamų programų, gali būti užrašomos skirtingai. Windows operacinėje sistemoje apatinė kabutė „ parašoma klavišų kombinacija ALT 0132, o viršutinė kabutė “ yra parašoma surinkus ALT 0147. Tačiau lietuviškos kabutės gali būti užrašomos klavišais, ant kurių yra nupieštos kabutės (klavišas netoli ENTER), tam turi būti nustatyta lietuviška klaviatūros kalba. Mac operacinėje sistemoje apatinė kabutė „ parašoma klavišų kombinacija ALT SHIFT w, o viršutinė kabutė “ parašoma ALT [.

Didžiosios ir mažosios raidės numeracijoje.

Jei vardijama punktais ir pabaigoje dedamas taškas, kitas sakinytis rašomas didžiąja raide; jei punkto pabaigoje rašomas kablelis ar kabliataškis, kita sakinytis – mažąja raide. Įprasta, kad jei po numeracijos skaitmens dedamas taškas, išvardijami dalykai pradedami rašyti didžiąja raide, o po tokio teiginio dedamas taškas. Jei po numeracijos skaitmens ar raidės rašomas skliaustelis, teiginį įprasta pradėti rašyti mažąja raide ir pabaigoje dėti kablelį arba kabliataškį (plg. Rimkutė, Utka 2012: 29). Pavyzdžiui:

Tiksliui pasiekti keliami tokie uždaviniai:

- 1) aptarti teorines būdvardžių semantikos tyrimo prielaidas;
- 2) suskirstyti būdvardžius į semantines grupes;
- 3) išanalizuoti subjektyviuosius būdvardžius;
- 4) aptarti objektyviųjų būdvardžių ypatumus;

5) ištirti būdvardžių metaforinę vartoseną.

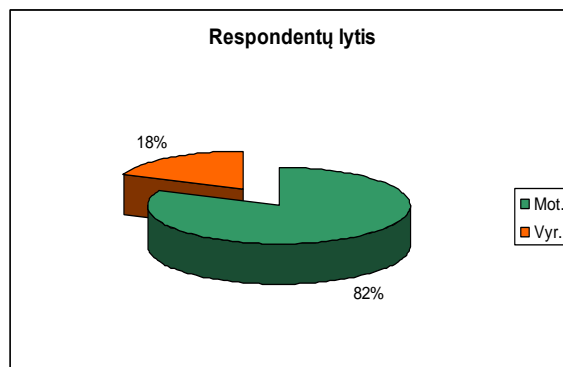
Tikslui pasiekti keliami tokie uždaviniai:

1. Aptarti teorines būdvardžių semantikos tyrimo prielaidas.
2. Suskirstyti būdvardžius į semantines grupes.
3. Išanalizuoti subjektyviuosius būdvardžius.
4. Aptarti objektyviųjų būdvardžių ypatumus.
5. Ištirti būdvardžių metaforinę vartoseną.

1.4. Teksto iliustravimas

Rašto darbe medžiagai apibendrinti, iliustruoti rekomenduojama naudoti paveikslus ir lenteles. Visų lentelių ir paveikslų be nuorodų autoriumi laikomas rašto darbo autorius. Jei lentelę ar paveikslą sudarė ne pats autorius, turi būti nuoroda į literatūrą ar šaltinius, kuriais remiantis šios iliustracijos sudarytos. Visa rašto darbo iliustracinė medžiaga turi būti tekste aptariama, analizuojama, į ją būtinos nuorodos.

Paveikslai – tai visa grafinė (diagramos), fotografinė ar kita iliustracinė vaizdinė medžiaga. Paveikslai yra numeruojami, o paveikslo pavadinimas rašomas paveikslo apačioje mažosiomis raidėmis (išskyrus pirmąją). Po pavadinimo taškas nededamas. Žodis „paveikslas“ kartu su numeriu paryškinamas. Pavyzdžiui,



1 paveikslas. Respondentų pasiskirstymas pagal lytį

Lentelėse pateikiama skaitmeninė informacija. Lentelė turi turėti pavadinimą, rašomą virš lentelės kairėje pusėje. Jeigu lentelių yra daugiau negu viena, jos numeruojamos ištaisai. Lentelės numeris rašomas prieš lentelės pavadinimą. Pavyzdžiui,

3 lentelė. Pavadinimas

Eilučių pavadinimų antraštė	Skilties antraštė		Skilties antraštė	
	Skilties	Skilties	Skilties	Skilties

	paantraštė	paantraštė	paantraštė	paantraštė

Lentelės skilčių pavadinimai, skilčių antraštės ir paantraštės pradedamos didžiąja raide, išskyrus tas paantraštes, kurios sudaro vieną sakinį su skilties antrašte. Antraštėse vartojama vienaskaita, po antraščių skyrybos ženklų nededama.

Lentelių ir paveikslų pavadinimai rašomi 12 pt šriftu mažosiomis raidėmis (išskyrus pirmąją). Lentelėse ir paveiksluose naudojamų šriftų dydis gali skirtis nuo rašto darbo teksto šrifto. Didesnės nei puslapio apimties lentelės ar didesnio formato paveikslai turi būti pateikiami darbo prieduose.

Kiekvienas **priedas** pradedamas naujame lape. Lapo viršuje kairiajame kampe didžiosiomis raidėmis užrašoma PRIEDAS (šrifto dydis 12 pt). Jei priedų daugiau nei vienas, jie numeruojami: 1 PRIEDAS, 2 PRIEDAS ir t. t.

Jei darbe yra daugiau negu 5 priedai, tada pateikiamas atskiras priedų sąrašas PRIEDAI. Sąrašas su nurodytais priedų puslapiais pateikiamas prieš pačius priedus, o TURINYJE nurodomas tik priedų sąrašo puslapis.

2. RAŠTO DARBŲ RENGIMO REIKALAVIMAI

Visiems moksliniams rašto darbams taikomi bendri struktūros, turinio, stiliaus ir apipavidalinimo reikalavimai.

Mokslinio rašto darbo procesą sudaro pasirengimas rašyti ir teksto rašymas. Galima skirti kelis pasirengimo rašyti etapus: temos pasirinkimas, objekto nustatymas, problemos formulavimas, tikslų, uždavinių svarstymas, teorinės ir empirinės medžiagos kaupimas.

Renkantis darbo **temą**, reikėtų atsižvelgti į tai, ar ji yra aktuali, t. y. svarbi mokslo krypties teorijai ir praktikai. Be to, tema turėtų dominti studentą ir atitikti jo gabumus bei teorinį pasirengimą. Pagal medžiagos apimtį temos gali būti plačios, t. y. apibendrinamojo pobūdžio, ir siauros, t. y. skirtos detalesnei objekto analizei. Jei studentui geriau sekasi mokslo duomenis sintetinti, jei mąstoma plačiai, problemiška, tada nepatartina rinktis siauros temos, kuri tam netiktų. Taip pat derėtų atsižvelgti į studento interesus ir perspektyvas – mokslo darbui pasirinkto objekto analizė gali būti tolesnių tyrinėjimų pradžia, vėliau išplėtotą į bakalauro ar net magistro darbą.

Prieš pradėdant skaityti ir ieškoti **teorinės literatūros**, rekomenduojama pasinaudoti šiais patarimais:

geriau nuodugniai pasinaudoti nedideliu literatūros kiekiu nei paviršutiniškai daugeliu knygų ar straipsnių;

nusistatyti galutinę literatūros paieškos datą ir jos laikytis;

skaitant konspektuoti, kas ketinama pacituoti, perfrazuoti, referuoti darbe (plg. Rienecker, Jorgensen 2003: 121).

Nereikia skaityti visų knygų ar straipsnių ištisai nuo pirmo iki paskutinio puslapio. Kai kurias knygas reikės perskaityti visas, kitų – tik atskirus skyrius, dar kai kurias knygas ar kitus mokslo darbus užteks permesti akimis, pasklaidyti ir susidaryti visumos vaizdą.

Moksliniame darbe neužtenka vadovautis vadovėliais, enciklopedijomis, žodynais, žinynais. Žodynai ir žinynai turi būti specializuoti, pvz., *Dabartinės lietuvių kalbos žodynas*, *Lietuvių kalbos žodynas*, *Kalbotyros terminų žodynas*. Apibrėžiant sąvokas ir terminus nedera vadovautis tarptautinių žodžių žodynais, pvz., paradokso apibrėžimą derėtų teikti iš R. Koženiausienės *Retorikos: iškalbos stilistikos* vadovėlio, o ne iš *Tarptautinių žodžių žodyno*.

Iš pradžių rekomenduojama skaityti apibendrinančio pobūdžio teorinės literatūros veikalus: monografijas, disertacijas, knygas ir pan. Tai padeda suprasti problemą, į ją įsigilinti. Paskui galima pereiti prie straipsnių, tezių, anotacijų ir kt. studijavimo. Straipsniai svarbūs tuo, kad yra naujesni, nes mokslininkai pirma rašo straipsnius, o tik po to knygas. Taigi naujausios mokslinės informacijos reikėtų ieškoti straipsniuose ar konferencijų pranešimų medžiagoje, duomenų bazėse, internete.

Internetu teikiama medžiaga reikia vertinti kritiškai, nes dažnai ji neprofesionaliai parengta, nekokybiška, nepatikima. Ieškant informacijos internete, rekomenduojama naudotis specialiomis filologams skirtomis duomenų bazėmis (žr. 17 priedą), elektroniniais mokslo žurnalais (pvz., *Lietuvių kalba*).

Dėl reikalingos informacijos duomenų bazėse galima kreiptis konsultacijos į VU KHF bibliotekininkę Viktoriją Mačiulytę tiesiogiai arba e. paštu viktorija.maciulyte@mb.vu.lt.

Taip pat galima konsultuotis su dalykų bibliotekininkais. Prieiga internete: <http://www.mb.vu.lt/mokslui-ir-studijoms/dalyko-bibliotekininkai>.

Kadangi studentų rašto darbai yra moksliniai, juose naudojama teorinė literatūra turi būti mokslinė. Privalu remtis pirminiais moksliniais tekstais, pvz., jeigu I. Smetonienės monografijoje *Reklama, reklama, reklama* teikiamas vientisinio asmeninio sakinio apibrėžimas iš V. Labučio *Lietuvių kalbos sintaksės*, studentas turi studijuoti, cituoti ar referuoti V. Labučio veikalą.

Rengiant darbą galima remtis apgintais bakalauro ir magistro darbais.

Studentų moksliniuose rašto darbuose nedera teikti nuorodų į interneto enciklopediją *Vikipediją* ir kitus nemokslinius veikalus.

Rašto darbai rengiami atsižvelgiant į kursinio, bakalauro ir magistro **darbo rengimo tvarką** (žr. 13, 14, 15, 16). Pasirinkęs darbo temą ne vėliau kaip per mėnesį studentas turi atvykti į pirmąją **konsultaciją** su darbo vadovu. Jos metu aptariamas darbo rengimo planas, teorinės literatūros ir tiriamosios medžiagos atrankos ir klasifikacijos principai, tyrimo metodologija. Darbo vadovas neprivalo nurodyti visos teorinės literatūros, tiriamosios medžiagos šaltinių rašto darbui rengti. Studentas turi konsultuotis su darbo vadovu ne rečiau kaip kartą per mėnesį, bet ne dažniau kaip keturis penkis kartus per semestrą. Jei darbo vadovas sutinka, galima konsultuotis ir dažniau. Darbo vadovui neprieštaraujant konsultacijos gali vykti ir elektroniniu būdu. Konsultacijų metu aptariama darbo rengimo eiga, probleminiai klausimai. Studentas darbo vadovui teikia rengiamo rašto darbo fragmentus, kuriuos darbo vadovas perskaito, nurodo komentarų ir pastabų ne vėliau kaip per septynias darbo dienas. Poilsio ir švenčių dienos darbo dienomis nelaikomos. Darbo vadovas studento surinktos tiriamosios medžiagos neklasifikuoja ir neanalizuoja, netaiso kalbos ir korektūros klaidų – tai studento atsakomybė.

Jei studentas nesikonsultuoja su darbo vadovu, darbo vadovas turi teisę nusišalinti nuo tolesnio vadovavimo.

2. 1. Referatas

Referatas – objektyvi mokslinės literatūros analizė tam tikru studijuojamo dalyko požiūriu ar klausimu. Referento asmeninė (subjektyvi) nuomonė pageidautina, bet nebūtina.

Referatu siekiama:

- 1) gilinti studijuojamo dalyko žinias tam tikra tema ar problema;

- 2) ugdyti gebėjimus analizuoti dalyko teorinę literatūrą, šaltinius;
- 3) lavinti bendrųjų mokslinių tyrimų, loginio mąstymo, mokslinio stiliaus, perfrazavimo ir referavimo, teksto kompresijos gebėjimus.

Referato apimtis. Referato apimtį nustato dalyko dėstytojas, tačiau ji negali būti mažesnė negu 0,5 autorinio lanko (1 autorinis lankas – 40 000 spaudos ženklų).

Referato struktūra

Antraštinis lapas įforminamas pagal pavyzdį, pateiktą 1 priede.

Turinys įforminamas pagal pavyzdį, pateiktą 8 priede.

Įvade nurodoma temos aktualumas, darbo objektas, referato tikslas, uždaviniai, trumpai apibūdinama teorinė literatūra.

Pagrindinėje dalyje apžvelgiami temą atspindintys pagrindiniai mokslinėje literatūroje esami požiūriai; analizuojama tam tikra koncepcija ir pan.

Išvadose teikiami referuotų požiūrių ir koncepcijų apibendrinimai.

Literatūros sąraše pateikiami cituotų, perfrazuotų, referuotų ir paminėtų leidinių aprašai pagal atitinkamus reikalavimus.

Referato vertinimo kriterijai:

- 1) gebėjimas naudotis moksline literatūra;
- 2) gebėjimas adekvačiai suprasti autorių poziciją;
- 3) gebėjimas perfrazuoti ir referuoti;
- 4) gebėjimas aiškiai ir nuosekliai reikšti mintis, argumentuoti ir apibendrinti;
- 5) akademinės kalbos lygis;
- 6) tinkamas darbo įforminimas, citavimas, bibliografinių nuorodų sąrašas.

Referato vertinimas.

Referato vertinimo sistemą pateikia dalyko dėstytojas.

2.2. Mokslinė esė

Mokslinė esė – tai nedidelės apimties rašto darbas, kurio esmė – dalyko temos, tipinių dalyko problemų, atskiros problemos svarstymas, interpretavimas, pagrindimas.

Mokslinės esė tikslas – ugdyti mokslinį mąstymą, mokslinio argumentavimo gebėjimus; mokslinėje esė turi būti analizuojama (o ne aprašoma ar aiškinama), vartojamos bendrosios sąvokos, žinomos teorijos, remiamasi moksliniais šaltiniais, pateikiami autoriaus argumentai.

Mokslinės esė apimtis. Mokslinės esė apimtį nustato dalyko dėstytojas, tačiau jo apimtis negali būti mažesnė negu 0,25 autorinio lanko (1 autorinis lankas – 40 000 spaudos ženklų).

Mokslinės esė struktūra

Antraštinis lapas įforminamas pagal pavyzdį, pateiktą 2 priede.

Įvadinėje dalyje pristatoma analizuojama tema, problemos, konkreti problema ir pagrindinė tezė, kuri bus plėtojama pagrindinėje dalyje.

Pagrindinėje dalyje svarstoma dalyko problema (mokslinė koncepcija), ji interpretuojama, analizuojama, teiginiai argumentuojami.

Išvados teikiami referuotų požiūrių ir koncepcijų apibendrinimai.

Literatūros sąrašė pateikiama cituotų, perfrazuotų, referuotų ir paminėtų leidinių aprašai pagal atitinkamus reikalavimus.

Mokslinės esė vertinimo kriterijai:

- 1) gebėjimas adekvačiai suprasti autorių poziciją, naudotis moksline literatūra;
- 2) gebėjimas analizuoti ir interpretuoti mokslinę problemą;
- 2) gebėjimas perfrazuoti ir referuoti;
- 3) gebėjimas aiškiai ir nuosekliai reikšti mintis, argumentuoti ir apibendrinti;
- 4) akademinės kalbos lygis;
- 5) mokėjimas įforminti tekstą, cituoti, sudaryti bibliografinių nuorodų sąrašą.

Mokslinės esė vertinimas

Mokslinio esė vertinimo sistemą pristato dalyko dėstytojas.

2.3. Seminarinis darbas

Seminarinis darbas susijęs su dalyko medžiaga, padeda ją suvokti ir įsisavinti. Paprastai seminariniuose darbuose aptariamas vienas konkretus dalyko aspektas ar pristatomas, interpretuojamas tekstas. Seminarinis darbas neturi apsiriboti vien referavimu. Jame studentas turi pritaikyti įgūdžius, įgytus paskaitose ir seminaruose.

Seminariniams darbams taikomi tokie patys turinio ir struktūros reikalavimai kaip ir mokslinėms esė (antraštinio lapo pavyzdį žr. 3 priede). Apimtį ir vertinimo kriterijus nustato dalyko dėstytojas.

2.4. Kursinis darbas

Pirmieji studentų savarankiški moksliniai darbai yra vadinami kursiniais darbais. VU KHF *Lietuvių filologijos ir reklamos* specialybės studentai juos pradeda rašyti jau nuo I-ojo kurso. Pirmojo kurso studentai rašo literatūrologinį darbą (30 proc. *Tekstologijos* egzamino pažymio), antrajame kurse – kalbotyros kursinį darbą (30 proc. *Bendrinės lietuvių kalbos* egzamino pažymio), trečiajame kurse – reklamos srities kursinį darbą (30 proc. *Reklamos semiotikos* egzamino pažymio).

Studentai turi sistemingai rengti kursinius darbus (žr. 13 priedą (I ir II kursas) arba 14 priedą (III kursas). Už juos privaloma atsiskaityti iki nurodyto termino. Neparengus kursinio darbo, neleidžiama laikyti egzamino.

Darbas laikomas neatliktu, jeigu jame yra aprašytos (arba nurašytos) teorinės vadovėlių tiesos arba pateikti tik duomenys, nors ir apibendrinti lentelėse, tačiau nėra analizės ir jų vertinimo. Neleistinas studento nesąžiningumas, faktinės medžiagos sąmoningas iškraipymas, plagiatas. Tokie darbai neįskaitomi. Kursiniu darbu nelaikomas vertimas į lietuvių kalbą iš leidinių užsienio kalba.

Kursinio darbo tikslas – išplėsti ir pagilinti filologijos mokslo tam tikrų sričių žinias, formuoti mokslinio darbo įgūdžius.

Kursinio darbo apimtis. Kursinio darbo apimtis – ne mažiau kaip 1 autorinis lankas (1 autorinis lankas – 40 000 spaudos ženklų) be priedų.

Kursinio darbo sudėtinės dalys

1. Antraštinis lapas.
2. Turinys.
3. Įvadas.
4. Teorinė dalis (turi turėti pavadinimą).
5. Tiriamoji dalis (turi turėti pavadinimą).
6. Išvados.
7. Šaltiniai.
8. Literatūra.
9. Priedai (jei būtini).
10. Elektroninė darbo versija (pridedama prie antrojo, trečiojo kurso kursinių darbų).

1. Antraštinis lapas įforminamas pagal pavyzdį, pateiktą 4 priede (I ir II kursas) arba 5 priede (III kursas).

2. Turinyje pateikiama darbo struktūra (žr. 8 priedą).

3. Įvadą svarbu parašyti taip, kad jį perskaičius, būtų galima susidaryti vaizdą apie viso darbo esmę. Kursinių darbų įvada gali būti trumpesni, ne tokie išsamūs. Įvade turi būti **paryškintu šriftu** nurodyta:

temos aktualumas,
tyrimo objektas,
tikslas ir uždaviniai,
darbo medžiaga,
tyrimų apžvalga,
tyrimo metodai,
darbo struktūra.

Pagrindžiant pasirinktos **temos aktualumą**, nurodoma, kuo ši tema svarbi, ar ji tyrinėta, kiek tyrinėta, kokiais aspektais, kurie aspektai iki šiol neaptarti ir pan. Aktualumas neatsiejamas nuo temos naujumo. Naujumas nebūtinai yra naujų dėsnių, teorijų, metodų atradimas. Tai gali būti to paties dalyko analizė kitu metodu, kitu aspektu; žinomais metodais ištirta nauja problema; pirmą kartą apibendrinta, susisteminta problema.

Tyrimo objektas – tai aiškiai apibrėžtas, konkretus tiriamasis reiškinys (tai, kas tiriama, į ką nukreiptas pažinimo procesas). Viena moksliniame tyrime turi būti įvardijamas vienas objektas, pvz., rengiant kursinį darbą tema *Būdvardžių semantika lietuviškose reklamose* nurodomas tyrimo objektas – būdvardžių semantinės grupės reklamose.

Darbo medžiaga – tiriami duomenys, surinkti iš vieno ar kelių **šaltinių**, pvz., 50 spausdintinių reklamų, rinktų iš žurnalų *Justė, Flintas*.

Formuluojant **darbo tikslą**, būtina jį susieti su darbo tema ir problema. Darbo tikslas nurodo viso darbo kryptingumą, tikėtiną rezultatą. Darbe siekiama vieno tikslo. Pavyzdžiui, kalbotyros darbo *Būdvardžių semantika lietuviškose reklamose* tikslas – išnagrinėti būdvardžių semantiką lietuviškose reklamose.

Darbo uždaviniai – tai būdai tikslui pasiekti. Darbo uždaviniai apibūdina mokslinės problemos sprendimo paieškos logiką, tikslo siekimo etapus, jų nuoseklumą. Darbo uždaviniai turi būti numeruojami ir rašomi atskirose eilutėse. Pavyzdžiui, minėtam tikslui pasiekti keliami tokie uždaviniai:

- 1) aptarti teorines būdvardžių semantikos tyrimo prielaidas;
- 2) suskirstyti būdvardžius į semantines grupes;
- 3) išanalizuoti subjektyviuosius būdvardžius;
- 4) aptarti objektyviųjų būdvardžių ypatumus;
- 5) iširti būdvardžių metaforinę vartoseną.

Tyrimo tikslas ir uždaviniai turi būti susiję loginės subordinacijos santykiu (uždavinys negali būti bendresnis už tikslą). Negali būti formuluojami su darbo tema nesusiję, darbo tikslui pasiekti neaktualūs uždaviniai. Darbe kaip uždaviniai neturi būti nurodomi darbo rengimą ir rašymą apibūdinantys etapai, pvz., *surinkti tiriamąją medžiagą; studijuoti teorinę literatūrą; parengti darbo įvadą; padaryti išvadas; apibendrinti tyrimo rezultatus*.

Tyrimo metodas – tai sistemingas medžiagos nagrinėjimo būdas. Paprastai darbe pasitelkiami šie bendrieji mokslinio tyrimo metodai, pvz., aprašomasis, analitinis, interpretacinis, lyginamasis, statistinis, matematinio skaičiavimo. Tyrime gali būti derinami keli tyrimo metodai.

Būtina bendruosius mokslinio tyrimo metodus susieti su mokslo krypties (literatūrologija, kalbotyra) analizės rūšimis. Pavyzdžiui, atsižvelgiant į kalbotyros sritį – morfologija, sintaksė, leksikologija, fonologija, stilistika, pragmatika, semantika, semiotika, dialektologija – atitinkamai nurodoma analizės rūšis (morfologinė analizė, stilistinė analizė, pragmatinė analizė ir pan.). Literatūrologinių darbų atveju galima pristatyti hermeneutikos, fenomenologijos, feministinę ar kt. teorijas, kuriomis remiantis analizuojamas tiriamasis objektas.

Be to, pasirinkus analizės rūšį arba teoriją reikia nurodyti teorinius veikalus ir autorius, kuriais remiamasi darbe. Pavyzdžiui, tyrimą grindžiant analitiniu stilistinės analizės metodu, pasirenkami šie veikalai: Aristotelio *Retorika III*, Kvintiliano *Institutio Oratoria VIII*, R. Koženiausienės *Retorika: iškalbos stilistika* (2001), K. Župerkos *Stilistika* (2012), J. Pikčilingio *Stilistikos darbų rinktinė* (2010). Pasirinkus fenomenologijos teoriją, nurodomi Viktorijos Daujotytės *Literatūros fenomenologija. Problematikos kontūrai* (2003), Daliaus Jonkaus veikalai *Patirtis ir refleksija. Fenomenologinės filosofijos akiračiai* (2009), Vosylius Sezemano *filosofija: savęs pažinimo ir estetinės patirties fenomenologija* (2015), Giedrės Šmitienės *Kalbėti kūnu: fenomenologinė Alfonso Nykos-Niliūno kūrybos studija* (2008).

Plačiau apie literatūrologinių rašto darbų teorines prieigas:

XX amžiaus literatūros teorijos 2006: Vadovėlis aukštųjų mokyklų filologijos specialybės studentams, Vilnius: VPU.

XX amžiaus literatūros teorijos 2011: Chrestomatija aukštųjų mokyklų studentams I ir II dalis, Vilnius: Lietuvių literatūros ir tautosakos institutas.

Keturakienė E. 2012: *XX amžiaus pirmosios pusės moderniosios lietuvių novelės skaitymai: teksto interpretavimo linkmės*. Mokomoji knyga, Kaunas. E. išteklius.

Krasnovas A. 2009: Receptijos teorija ir skaitymo praktika. – *Respectus Philologicus* 16 (21), 96–103.

Krasnovas A. 2011: Kūrinio prasmė kritinėje veikloje. – *Atgimimo proza*, Vilnius: Vilniaus universiteto leidykla, 297–312.

Krasnovas A. 2010: Įtarumo hermeneutika ir interpretacijos pagrindumas. – *Logos* 63, 190–197.

Mitopoetinė prietis prie teksto:

Bankauskaitė-Sereikienė G. 2015. Mitinis vandens kodas Antano Vaičiulaičio novelėje „Akmenų laukas“. – *Lituanistica* 64 (4). Prieiga internete: <http://www.lmaleidykla.lt/ojs/index.php/lituanistica>.

Teminės kritikos metodas:

Bankauskaitė-Sereikienė G. Jūros tema Nelės Mazalaitės novelėje „Migloje“. – *Res Humanitariae* 18. Prieiga internete: <http://journals.ku.lt/index.php/RH/article/view/1234>.

Išsamiau apie lingvistinius tyrimo metodus ir analizės rūšis:

Juzelėnienė S., Baranauskienė R., Mickienė I. 2010: Dėl lingvistinės analizės metodų. – *Žmogus kalbos erdvėje* 6. Mokslinių straipsnių tęstinis leidinys, 446–452.

Plačiau apie kalbinių nuostatų tyrimų prieigas (sąmoningųjų ir nesąmoningųjų nuostatų tyrimo technika; kaukės metodas):

Aliūkaitė D. 2013: Kalbos variantiškumas paauglių akimis: lyties kintamasis. – *Acta linguistica Lithuanica* 69, 219–268.

Aliūkaitė D. 2013: Horizontalusis ir vertikalusis kalbos kontinuumo skaidumas: XXI amžiaus kalbėjimo variantai paprastojo kalbos vertintojo požiūriu. – *Taikomoji kalbotyra* 2. Prieiga internete: www.taikomojikalbotyra.lt.

Aliūkaitė D. 2011: Jaunųjų žemaičių raiškos idealai: sąmoningosios nuostatos. – *Respectus Philologicus* 20 (25), 209–220.

Apie perceptyviosios dialektologijos tyrimo modelį:

Aliūkaitė D. 2008: Tarminio kalbėjimo suprantamumas: apriorinės eilinių kalbos bendruomenės narių nuostatos. – *Lietuvių kalba* 2. Prieiga internete: www.lietuviukalba.lt.

Aliūkaitė D. 2009: Perceptyviniai dialektų tyrimai: mentalinis žemėlapis. – *Respectus Philologicus* 15 (20), 164–179.

Aliūkaitė D., Merkytė-Švarcienė E. 2012: Bendrinės kalbos regionai jaunųjų lietuvių kalbos bendruomenės narių požiūriu: kompetencija ir vaizdiniai. – *Kalbos kultūra* 85, 155–177.

Plačiau apie vaizdinio arba multimodalinio diskurso (reklama, filmas, fotografija) tyrimo metodologijos taikymą:

Juzelėnienė S., Šarkauskienė S. 2007: Vaizdažodinė (multimodalinė) metafora spausdintinėje reklamoje. – *Lietuvių kalba* 1. Prieiga internete: <http://www.lietuviukalba.lt/index.php/lietuviukalba/article/view/34> (žiūrėta 2016 03 25).

Šarkauskienė S., Juzelėnienė S., Baranauskienė R. 2014: Vaizdinis palyginimas spausdintinėje reklamoje. – *Kalba ir kontekstai* VI (I), 163 – 171.

Viešojo diskurso retorika ir lingvistika 2008: Straipsnių rinkinys, Vilnius: Vilniaus universiteto leidykla.

Plačiau apie konceptualiosios analizės taikymą verbaliniame diskurse:

Šarkauskienė S., Juzelėnienė S., Kalninytė M. 2014: Produkto presonifikacija lietuviškose spausdintinėse interneto reklamose. – *Filologija* 19, 65–73.

Šarkauskienė S., Juzelėnienė S., Seredžiūtė, V. 2012: Antropomorfinės LAIKO metaforos šiuolaikinėje lietuvių lyrikoje. – *Respectus Philologicus* 22 (27), 167–179.

Plačiau apie vardyno tyrimo metodikos taikymą:

Mickienė I., Bankauskaitė-Sereikienė G. 2012: Labūnavos krašto toponimija: lingvistinės įžvalgos. – *Lituanistica* 58, 2, 161–179.

Mickienė I., Baranauskienė R. 2012: Onomastikos rezultatai geolingvistikoje: ekspedicijų patirtis. – *Respectus Philologicus* 21(26), 208–215.

Mickienė I., Baranauskienė R. 2012: Veliuonos apylinkių gyventojų pravardės: onomasiologinė motyvacija. – *Acta Linguistica Lithuanica* LXVII, 67, 175–188.

Mickienė I., Baranauskienė R. 2014: Veliuonos apylinkių pravardžių struktūros ypatumai: antrinės pravardės. – *Respectus Philologicus* 26(31), 262–269.

Mickienė I., Birbilaitė I. 2011: Moterų įvardijimas XVIII amžiaus pradžioje: Telšių bažnyčios krikšto metrikų studija. – *Respectus Philologicus* 19(24), 158–167.

Mickienė I., Černiauskaitė A. 2014: Įvardijimai XIX amžiaus pradžioje: Telšių bažnyčios gimimo metrikų studija. – *Lituanistica* 60, 3(97), 168–179.

Mickienė I., Venislovaitė A. 2011: XIX a. pradžios Joniškio krašto oikonimija. – *Lituanistica* 57, 2(84), 154–165.

Plačiau apie vertimo metodus:

Kudirka R. 2011: K. Donelaičio „Metų“ vertimas: beekvivalentės leksikos ringas. – *Valoda* XXI, Daugavpils: Saule, 115–123.

Studentas rinkdamasis tyrimo metodiką konsultuojasi su darbo vadovu. Pirmojo kurso studentų rašto darbuose gali būti nurodomi tik bendrieji mokslinio tyrimo metodai: aprašomasis, analitinis, interpretacinis, lyginamasis, statistinis, matematinio skaičiavimo.

Tyrimų apžvalga. Šiame skyriuje reikia trumpai apibūdinti tai, kas rašyta apie pasirinktą nagrinėti problemą. Aptariamai atlikti tyrimai šia tema Lietuvoje ir užsienyje. Apibendrinti reikia ne visus perskaitytus darbus, o tik pačius svarbiausius, susijusius su nagrinėjama tema. Reikėtų susipažinti su naujausiomis mokslinėmis publikacijomis.

Veikalų nereikia aprašinėti ar išsamiai pristatyti – užtenka nurodyti, kokios juose iškeltos idėjos susijusios su darbo tema. Platesnė ir išsamesnė teorinės literatūros analizė atliekama teorinėje darbo dalyje.

Aptariant **darbo struktūrą**, išvardijamos darbo dalys, trumpai pristatomas jų turinys. Pavyzdžiui:

Kursinį darbą sudaro įvadas, dvi darbo dalys, išvados, teorinės literatūros sąrašas. Pirmojoje darbo dalyje apžvelgiama teorinė literatūra... Antrojoje darbo dalyje nagrinėjama...

4. Teorinėje kursinio darbo dalyje būtina pateikti teorinės literatūros apžvalgą tiriamą temą, įvairių sąvokų, terminų sampratą ir teorinę problemos analizę. Teorinė studijų darbo dalis yra reikalinga nagrinėjamo klausimo tyrimo metodologijai pagrįsti. Teorinė dalis negali būti atsieta nuo pagrindinės dalies praktinių klausimų nagrinėjimo. Teorinė dalis sudaro 10–40 procentų viso darbo apimties.

Teorinės literatūros apžvalgą rekomenduojama pradėti nuo naujausių su tiriamuoju objektu susijusių publikacijų einant prie senesnių. Tačiau galima pradėti nuo klasikinių mokslinių veikalų ir vėliau pereiti prie pastarųjų metų tyrimų.

Teorinėje literatūra gali būti apžvelgiama keliais būdais.

Referavimo būdas – tai vienas paprasčiausių literatūros apžvalgos būdų, kai pateikiama, ką pasirinkta mokslinė tema rašo skirtingi autoriai, aptariama nuomonių įvairovė, skirtingi ir panašūs požiūriai.

Chronologinis būdas taikomas, kai problemą norima išanalizuoti istoriniu aspektu. Tuomet skirtingų autorių nuomonės, susijusios su darbo tema, išdėstomos chronologine tvarka: pradedant nuo senesnių veikalų ir baigiant naujausiais.

Probleminis būdas – pats sudėtingiausias, reikalaujantis dalykinių žinių, problemos išmanymo, plačios erudicijos. Studentas kritiškai įvertina referuotą teoriją, pateikia savo požiūrį, numato darbe analizuojamos problemos sprendimo būdus (plg. Kardelis 2007: 349–350).

5. Tiriamojame kursinio darbo dalyje turi būti nuosekliai analizuojami ir aprašomi įvade numatyti uždaviniai, įrodinėjami teiginiai, taikoma lingvistinė, literatūrologinė ir kt. tiriamos problemos analizė.

Ši darbo dalis skaidoma į skyrius ir poskyrius atsižvelgiant į tyrimo uždavinius. Jeigu autorius nusprendė kokią darbo skyrių smulkinti, tai turi būti išskiriami ne mažiau kaip du poskyriai, o jeigu smulkinamas dar ir poskyris, tai ne mažiau kaip į du skyrelius.

Tiriamojame darbo dalyje pateikiama savo surinktos medžiagos analizė, tyrimo duomenys, taip išryškėja autoriaus erudicija, gebėjimas analizuoti ir sintetinti tyrimo rezultatus, lyginti juos su kitų autorių duomenimis.

6. Išvados turi atitikti tikslą, uždavinius ir atspindėti svarbiausius tyrimo rezultatus. Jos turi būti konkrečios, glaustai suformuluotos. Išvadose negali būti lentelių, grafinės medžiagos, citatų. Išvados turi būti numeruojamos.

Visos darbo išvados turi išplaukti iš studento atlikto tyrimo; čia negali būti įvado dalies teiginių, apibrėžimų, sąvokų aiškinimo. Pirmojoje išvadoje gali būti teikiama teoriją arba metodologiją apibendrinanti tezė. Tiriamosios dalies išvados teikiamos tokia eilės tvarka, kokia buvo pateikti uždaviniai (išvadų ir uždavinių kiekis nebūtinai turi sutapti).

7. Šaltiniai. Moksliniuose darbuose ne visada tinkamai atskiriami šaltiniai ir literatūra. Šaltiniai – tai žodynai, knygos, žurnalai, tekstynai, interneto svetainės, duomenų bazės, pokalbių įrašai, iš kurių rinkta medžiaga moksliniam darbui.

Šaltinių sąrašė pateikiamas šaltinių, iš kurių buvo rinkta medžiaga, sąrašas, pvz., *Lietuvių kalbos žodynas* (<http://lkz.lt>), *Dabartinės lietuvių kalbos žodynas* (<http://dz.lki.lt>), *Dabartinės lietuvių kalbos tekstynas* (<http://tekstynas.vdu.lt>), *Lietuvių mokslo kalbos tekstynas* (<http://coralit.lt>), K. Sarbievijus *Lemties žaidimai*, žurnalas *Metai*, žurnalas *Moteris*, interneto svetainė (<http://www.adrenalinus.org>), interneto svetainės (<http://www.themilk.lt>), (<http://www.not-perfect.com>), *Visual Metaphors Corpus* (vaizdo metaforų tekstynas) (<http://www.vismet.org/VisMet/index.php>).

8. Literatūra – tai teorinė medžiaga, kuria remiamasi rašant mokslinius darbus; tai mokslininkų, studentų darbai, kurie yra svarbūs tiriant tam tikrą temą, kuriuose galima rasti naudingos informacijos, padedančios įrodyti tam tikrus teiginius, pagrįsti tam tikros teorijos ar metodo pasirinkimą.

Teorinės literatūros sąrašė teikiama rašto darbe cituota, referuota, perfrazuota, paminėta teorinė literatūra. Sąrašas sudaromas abėcėlės tvarka pagal bibliografijos aprašo taisykles (žr. 3 skyrių). Jeigu kelių autorių pavardės vienodos, jas reikia rašyti atsižvelgiant į vardo pirmąją raidę, t. y. pirma rašyti Pavardenis A., o paskui Pavardenis B. To paties autoriaus darbai pateikiami chronologine tvarka, t. y. pagal publikacijų išleidimo metus.

Publikacijos nelotyniškais rašmenimis (pvz., kirilica) galima teikti originalo kalba arba transliteruoti (t. y. perrašyti lotyniškais rašmenimis) ir pateikti bendrame sąrašė. Literatūros sąrašė teikiamas publikacijas reikia numeruoti.

9. Priedai nėra tyrimo teksto dalis, tai tekstinė ir vaizdinė medžiaga, teikiama darbo pabaigoje. Siekiant rašto darbo neperkrauti visa surinkta tiriamąja medžiaga, sudaromi priedai, kuriuose teikiami surinkti pavyzdžiai, įvairios anketos, sąrašai, statistiniai duomenys, paveikslai, lentelės, diagramos ir pan. Kadangi prieduose teikiama ne tik analizuota, bet visa sukaupta tyrimui medžiaga, ši darbo dalis padeda geriau suprasti darbo apimtį, atskleidžia autoriaus įdirbį.

Priedai numeruojami ir pavadinami. Rašto darbo tekste turi būti nuoroda į reikiamą priedą.

10. Elektroninė darbo versija, įrašyta kompaktinėje plokštelėje, dedama į voka, priklijuotą darbo gale ant viršelio vidinės pusės.

Kursinio darbo kokybės kriterijai:

- 1) mokslinės literatūros (teorinės literatūros ir šaltinių) studijų ir analizės kokybė;
- 2) temos analizės logika (tinkama darbo struktūra, aiški ir nuosekli minčių raiška);
- 3) bendra mokslo darbo rašto kultūra (sąvokų ir terminų tiksli vartoseną, bendras akademinės kalbos lygis);
- 4) savarankiškumas ir originalumas;
- 5) tinkamas darbo apipavidalinimas.

Pastaba. Darbų vertinimo kriterijai sudaryti atsižvelgiant į 1958 m. Bloomo suformuluotą mokymosi tikslų taksonomiją (žr. 9 priedą).

Kursinio darbo vertinimas

Kursinis darbas įvertinamas pažymiu iki egzamino dienos. I-ojo kurso literatūrologinis kursinis darbas turi būti įvertintas iki *Tekstologijos* egzamino, II-ojo kurso kalbotyros kursinis darbas iki *Bendrinės lietuvių kalbos* egzamino, III-ojo kurso reklamos srities kursinis darbas iki *Reklamos semiotikos* egzamino.

Kursinis darbas vertinamas dešimties balų sistema:

teigiamai (skaitmenine 5–10 balų išraiška) vertinami savarankiški, visiškai arba iš dalies struktūros reikalavimus atitinkantys, turinio trūkumų neturintys arba neesminių trūkumų turintys darbai;

neigiamai (skaitmenine 1–4 balų išraiška) vertinami neoriginalūs, plagijuoti, kompiliuoti, esminių turinio trūkumų turintys, struktūros reikalavimų neatitinkantys darbai.

2.5. Bakalauro darbas

Bakalauro darbu siekiama išplėsti ir pagilinti filologijos mokslo tam tikrų sričių žinias, ugdyti analitinio mokslinio darbo gebėjimus (vertinti, analizuoti kitų tyrėjų atliktus mokslinius darbus, savarankiškai atlikti mokslinius tyrimus), taikyti ir modifikuoti tyrimo metodus, formuoti mokslinio teksto organizavimo įgūdžius, ugdyti mokslinės komunikacijos gebėjimus.

Bakalauro darbo kokybės kriterijai:

1) mokslinio tyrimo aktualumas, informacinis naujumas, praktinė nauda (jei ji galima), tinkamas teorinis pagrindas;

2) kryptingas kvalifikuotas šaltinių (jei reikia) ir mokslinės literatūros pasirinkimas, referavimas, perfrazavimas, interpretavimas;

3) tikslinga tiriamojo objekto analizė pasirinktu aspektu: darbo turinio ir temos atitiktis, darbo tikslo ir uždavinių formulavimas, uždavinių tinkamumas tikslui pasiekti, temai atskleisti;

4) teksto organizavimas ir struktūravimas: darbo tikslo siekimas, uždavinių įgyvendinimas, darbo struktūros ir tyrimo atitiktis;

5) kvalifikuotas mokslinio tyrimo atlikimas ir aprašymas, tyrimo duomenų interpretavimas: tinkama teorinė temos analizė, darbo autoriaus atliekamo tyrimo sąsajos su teorine darbo dalimi, tyrimo tikslo, uždavinių įgyvendinimas, tinkamos tyrimo metodikos parinkimas, tyrimo metodikos pagrindimas ir taikymas;

6) su darbo tikslu susijusių, logiškai nuoseklių, darbo medžiaga pagrįstų nagrinėjamos temos išvadų formulavimas ir gebėjimas formuluoti įžvalgas, mokslinės komunikacijos gebėjimai: žanro atitiktis, taisyklinga, akademinė kalba, tinkama terminija.

Pastaba. Darbų kokybės kriterijai sudaryti atsižvelgiant į 1958 m. Bloomo suformuluotą mokymosi tikslų taksonomiją (žr. 9 priedą).

Bakalauro darbo apimtis – 2–3,5 autorinio lanko (1 autorinis lankas – 40 000 spaudos ženklų) be priedų. Mažesnės nei 2 autorinių lankų apimties darbų ginti neleidžiama.

Bakalauro darbai turi būti rengiami sistemingai. Darbo rengimo tvarka pateikiama 15 priede.

Už baigiamojo darbo išvadas, argumentaciją ar savarankiškumą atsako tik pretendentas į bakalauro laipsnį. Darbo vadovas konsultuoja darbą rengiantį studentą įvairiais su darbu susijusiais metodiniais ir dalykiniais klausimais (žr. VU studijuojančiųjų rašto darbų rengimo, gynimo ir kaupimo tvarkos aprašo, patvirtinto 2015 m. lapkričio 17 d.; Nr. R-446 6 punktą).

Taigi darbo vadovas nėra baigiamojo darbo bendraautoris, jis neteikia iš anksto parengtų sprendimų, tik padeda sudaryti baigiamojo darbo planą, nurodo literatūrą ar kitus informacijos šaltinius ir atsako į klausimus, iškilusius analizuojant informaciją.

2.5.1. Bakalauro darbo struktūra

Bakalauro darbo sudėtinės dalys:

1. Antraštinis lapas.

2. Turinys.
3. Įvadas.
4. Teorinė dalis (turi turėti pavadinimą).
5. Praktinė tiriamoji dalis (turi turėti pavadinimą).
6. Išvados.
7. Santrauka.
8. Šaltiniai.
9. Literatūra.
10. Priedai.
11. Elektroninė darbo versija.

1. Antraštinis lapas įforminamas pagal pavyzdį, pateiktą 6 priede.

2. Turinyje pateikiama darbo struktūra (žr. 8 priedą).

3. Įvada svarbu parašyti taip, kad jį perskaičius, būtų galima susidaryti vaizdą apie viso darbo esmę. Įvado apimtis – iki dviejų puslapių. Įvade turi būti **paryškintu šriftu** nurodyta:

temos aktualumas,
problema (nėra privaloma),
hipotezė (nėra privaloma),
tyrimo objektas,
darbo medžiaga,
tikslas ir uždaviniai,
tyrimo metodai,
tyrimų apžvalga,
tyrimo reikšmė,
darbo struktūra.

Pagrindžiant pasirinktos **temos aktualumą**, nurodoma, kuo ši tema svarbi, ar ji tyrinėta, kiek tyrinėta, kokiais aspektais, kurie aspektai iki šiol neaptarti ir pan.

Problema – teorinis arba praktinis uždavinys, kurį reikia tirti, spręsti. Apibrėžiant mokslinio tyrimo problemą, formuluojami vienas ar keletas susijusių klausimų, į kuriuos moksliniu tyrimu norima atsakyti. Pavyzdžiui, analizuojant temą *Reklamos adresanto ir adresato kalbinė socialinė tapatybė*, keliami problema:

Ar galima iš reklamos teksto nustatyti adresato ir adresanto kalbinę socialinę tapatybę?

Hipotezė – tai iš anksto numanomas atsakymas į problemos formuluotėje iškeltą klausimą. Turint vieną ar keletą hipotezių, ieškoma medžiagos joms patvirtinti arba atmesti. Gali būti, kad išvadose teks pripažinti hipotezę nepasitvirtinus. Hipotezės studentų mokslo darbuose nėra privalomos. Pavyzdžiui, analizuojant minėtą temą, keliamos šios hipotezės:

1. Iš kodo reklamoje galima konstruoti reklamos adresato tapatybę.

2. Reklamos tekstuose komunikacinės strategijos pasirinkimą lemia ir adresantas, ir adresatas.

Su problema glaudžiai susijęs **tyrimo objektas** – tai aiškiai apibrėžtas, konkretus tiriamasis reiškiny (tai, kas tiriama, į ką nukreiptas pažinimo procesas). Viename moksliniame tyrime turi būti įvardijamas vienas objektas. Pavyzdžiui, bakalauro darbo *Reklamos adresanto ir adresato kalbinė socialinė tapatybė* tyrimo objektas – adresanto ir adresato kalbinė socialinė tapatybė.

Darbo medžiaga – tiriamieji duomenys, surinkti iš vieno ar kelių **šaltinių**. Pavyzdžiui, bakalauro darbo *Reklamos adresanto ir adresato kalbinė socialinė tapatybė* darbo medžiaga – 50 reklamų, rinktų iš žurnalų *Versus*, *Verslo klasė*, *Stilius*, *Žmonės*, tekstynas.

Formuluojant **darbo tikslą**, būtina jį susieti su darbo tema ir problema. Darbo tikslas nurodo viso darbo kryptingumą, tikėtiną rezultatą. Darbe siekiama vieno tikslo. Pavyzdžiui, nustatyti reklamos adresanto ir adresato socialinę kalbinę tapatybę.

Darbo uždaviniai – tai būdai tikslui pasiekti. Darbo uždaviniai apibūdina mokslinės problemos sprendimo paieškos logiką, tikslo siekimo etapus, jų nuoseklumą. Darbo uždaviniai turi būti numeruojami ir rašomi atskirose eilutėse. Pavyzdžiui:

- 1) analizuoti reklamos tekstų kalbinių priemonių repertuarą;
- 2) nustatyti adresanto ir adresato vaidmenis;
- 3) ištirti „kalbinės kaukės“ komunikacinės strategijos raišką;
- 4) išanalizuoti skirtingų rūšių manipuliacinės komunikacijos strategijos raišką.

Tyrimo tikslas ir uždaviniai turi būti susiję loginės subordinacijos santykiu (uždavinys negali būti bendresnis už tikslą). Negali būti formuluojami su darbo tema nesusiję, darbo tikslui pasiekti neaktualūs uždaviniai. Darbe kaip uždaviniai neturi būti nurodomi darbo rengimą ir rašymą apibūdinantys etapai, pvz., *surinkti tiriamąją medžiagą; studijuoti teorinę literatūrą; parengti darbo įvadą; padaryti išvadas; apibendrinti tyrimo rezultatus*.

Tyrimo metodas – tai sistemingas medžiagos nagrinėjimo būdas. Paprastai darbe pasitelkiami šie bendrieji mokslinio tyrimo metodai, pvz., aprašomasis, analitinis, interpretacinis, lyginamasis, statistinis, matematinio skaičiavimo. Tyrime gali būti derinami keli tyrimo metodai.

Būtina bendruosius mokslinio tyrimo metodus susieti su mokslo krypties (literatūrologija, kalbotyra) analizės rūšimis. Pavyzdžiui, atsižvelgiant į kalbotyros sritį – morfologija, sintaksė, leksikologija, fonologija, stilistika, pragmatika, semantika, semiotika, dialektologija – atitinkamai nurodoma analizės rūšis (morfologinė analizė, stilistinė analizė, pragmatinė analizė ir pan.). Literatūrologinių darbų atveju galima pristatyti hermeneutikos, fenomenologijos, feministinę ar kt. teorijas, kuriomis remiantis analizuojamas tiriamasis objektas.

Be to, pasirinkus analizės rūšį arba teoriją reikia nurodyti teorinius veikalus ir autorius, kuriais remiamasi darbe. Pavyzdžiui, tyrimą grindžiant analitiniu stilistinės analizės metodu, pasirenkami šie veikalai: Aristotelio *Retorika* III, Kvintiliano *Institutio Oratoria* VIII, R.

Koženiauskienės *Retorika: iškalbos stilistika* (2001), K. Župerkos *Stilistika* (2012), J. Pikčilingio *Stilistikos darbų rinktinė* (2010). Pasirinkus fenomenologijos teoriją, nurodomi Viktorijos Daujotytės *Literatūros fenomenologija. Problematikos kontūrai* (2003), Daliaus Jonkaus veikalai *Patirtis ir refleksija. Fenomenologinės filosofijos akiračiai* (2009), *Vosylius Sezemano filosofija: savęs pažinimo ir estetiškos patirties fenomenologija* (2015), Giedrės Šmitienės *Kalbėti kūnu: fenomenologinė Alfonso Nykos-Niliūno kūrybos studija* (2008).

Plačiau apie literatūrologinių rašto darbų teorines prieigas:

XX amžiaus literatūros teorijos 2006: Vadovėlis aukštųjų mokyklų filologijos specialybės studentams, Vilnius: VPU.

XX amžiaus literatūros teorijos 2011: Chrestomatija aukštųjų mokyklų studentams I ir II dalis, Vilnius: Lietuvių literatūros ir tautosakos institutas.

Keturakienė E. 2012: *XX amžiaus pirmosios pusės moderniosios lietuvių novelės skaitymai: teksto interpretavimo linkmės*. Mokomoji knyga, Kaunas. E. išteklius.

Krasnovas A. 2009: Receptijos teorija ir skaitymo praktika. – *Respectus Philologicus* 16 (21), 96–103.

Krasnovas A. 2011: Kūrinio prasmė kritinėje veikloje. – *Atgimimo proza*, Vilnius: Vilniaus universiteto leidykla, 297–312.

Krasnovas A. 2010: Įtarumo hermeneutika ir interpretacijos pagrindumas. – *Logos* 63, 190–197.

Mitopoetinė prietis prie teksto:

Bankauskaitė-Sereikienė G. 2015. Mitinis vandens kodas Antano Vaičiulaičio novelėje „Akmenų laukas“. – *Lituanistica* 64 (4). Prieiga internete: <http://www.lmaleidykla.lt/ojs/index.php/lituanistica>.

Teminės kritikos metodas:

Bankauskaitė-Sereikienė G. Jūros tema Nelės Mazalaitės novelėje „Migloje“. – *Res Humanitariae* 18. Prieiga internete: <http://journals.ku.lt/index.php/RH/article/view/1234>.

Išsamiau apie lingvistinius tyrimo metodus ir analizės rūšis:

Juzelėnienė S., Baranauskienė R., Mickienė I. 2010: Dėl lingvistinės analizės metodų. – *Žmogus kalbos erdvėje* 6. Mokslinių straipsnių tęstinis leidinys, 446–452.

Plačiau apie kalbinių nuostatų tyrimų prieigas (sąmoningųjų ir nesąmoningųjų nuostatų tyrimo technika; kaukės metodas):

Aliūkaitė D. 2013: Kalbos variantiškumas paauglių akimis: lyties kintamasis. – *Acta linguistica Lithuanica* 69, 219–268.

Aliūkaitė D. 2013: Horizontalusis ir vertikalusis kalbos kontinuumo skaidumas: XXI amžiaus kalbėjimo variantai paprastojo kalbos vertintojo požiūriu. – *Taikomoji kalbotyra* 2. Prieiga internete: www.taikomojikalbotyra.lt.

Aliūkaitė D. 2011: Jaunųjų žemaičių raiškos idealai: sąmoningosios nuostatos. – *Respectus Philologicus* 20 (25), 209–220.

Apie perceptyviosios dialektologijos tyrimo modelį:

Aliūkaitė D. 2008: Tarminio kalbėjimo suprantamumas: apriorinės eilinių kalbos bendruomenės narių nuostatos. – *Lietuvių kalba* 2. Prieiga internete: www.lietuviukalba.lt.

Aliūkaitė D. 2009: Perceptyviniai dialektų tyrimai: mentalinis žemėlapis. – *Respectus Philologicus* 15 (20), 164–179.

Aliūkaitė D., Merkytė-Švarcienė E. 2012: Bendrinės kalbos regionai jaunųjų lietuvių kalbos bendruomenės narių požiūriu: kompetencija ir vaizdiniai. – *Kalbos kultūra* 85, 155–177.

Plačiau apie vaizdinio arba multimodalinio diskurso (reklama, filmas, fotografija) tyrimo metodologijos taikymą:

Juzelėnienė S., Šarkauskienė S. 2007: Vaizdažodinė (multimodalinė) metafora spausdintinėje reklamoje. – *Lietuvių kalba* 1. Prieiga internete: <http://www.lietuviukalba.lt/index.php/lietuviukalba/article/view/34> (žiūrėta 2016 03 25).

Šarkauskienė S., Juzelėnienė S., Baranauskienė R. 2014: Vaizdinis palyginimas spausdintinėje reklamoje. – *Kalba ir kontekstai* VI (I), 163 – 171.

Viešojo diskurso retorika ir lingvistika 2008: Straipsnių rinkinys, Vilnius: Vilniaus universiteto leidykla.

Plačiau apie konceptualiosios analizės taikymą verbaliniame diskurse:

Šarkauskienė S., Juzelėnienė S., Kalninytė M. 2014: Produkto presonifikacija lietuviškose spausdintinėse interneto reklamose. – *Filologija* 19, 65–73.

Šarkauskienė S., Juzelėnienė S., Seredžiūtė, V. 2012: Antropomorfinės LAIKO metaforos šiuolaikinėje lietuvių lyrikoje. – *Respectus Philologicus* 22 (27), 167–179.

Plačiau apie vardyno tyrimo metodikos taikymą:

Mickienė I., Bankauskaitė-Sereikienė G. 2012: Labūnavos krašto toponimija: lingvistinės įžvalgos. – *Lituanistica* 58, 2, 161–179.

Mickienė I., Baranauskienė R. 2012: Onomastikos rezultatai geolingvistikoje: ekspedicijų patirtis. – *Respectus Philologicus* 21(26), 208–215.

Mickienė I., Baranauskienė R. 2012: Veliuonos apylinkių gyventojų pravardės: onomasiologinė motyvacija. – *Acta Linguistica Lithuanica* LXVII, 67, 175–188.

Mickienė I., Baranauskienė R. 2014: Veliuonos apylinkių pravardžių struktūros ypatumai: antrinės pravardės. – *Respectus Philologicus* 26(31), 262–269.

Mickienė I., Birbilaitė I. 2011: Moterų įvardijimas XVIII amžiaus pradžioje: Telšių bažnyčios krikšto metrikų studija. – *Respectus Philologicus* 19(24), 158–167.

Mickienė I., Černiauskaitė A. 2014: Įvardijimai XIX amžiaus pradžioje: Telšių bažnyčios gimimo metrikų studija. – *Lituanistica* 60, 3(97), 168–179.

Mickienė I., Venislovaitė A. 2011: XIX a. pradžios Joniškio krašto oikonimija. – *Lituanistica* 57, 2(84), 154–165.

Plačiau apie vertimo metodus:

Kudirka R. 2011: K. Donelaičio „Metų“ vertimas: beekvivalentės leksikos ringas. – *Valoda* XXI, Daugavpils: Saule, 115–123.

Tyrimų apžvalga. Šiame skyriuje reikia trumpai apibūdinti tai, kas rašyta apie pasirinktą nagrinėti problemą. Aptariami atlikti tyrimai šia tema Lietuvoje ir užsienyje. Apibendrinti reikia ne visus perskaitytus darbus, o tik pačius svarbiausius, susijusius su nagrinėjama tema. Reikėtų susipažinti su naujausiomis mokslinėmis publikacijomis.

Veikalų nereikia aprašinėti ar išsamiai pristatyti – užtenka nurodyti, kokios juose iškeltos idėjos susijusios su darbo tema. Platesnė ir išsamesnė teorinės literatūros analizė atliekama teorinėje darbo dalyje.

Pristatant **tyrimo reikšmę**, išryškinamas darbo teorinis ir / ar praktinis pritaikymas. Pavyzdžiui, atlikta analizė galėtų būti naudinga būsimiems sociolingvistikos ir psicholingvistikos mokslų tyrimams, skirtiems adresanto ir adresato tapatybės problemai spręsti.

Aptariant **darbo struktūrą**, išvardijamos darbo dalys, trumpai pristatomas jų turinys. Pavyzdžiui:

Bakalauro darbą sudaro įvadas, dvi darbo dalys, išvados, teorinės literatūros sąrašas. Pirmojoje darbo dalyje apžvelgiama teorinė literatūra... Antrojoje darbo dalyje nagrinėjama...

4. Teorinėje bakalauro darbo dalyje būtina pateikti teorinės literatūros apžvalgą tiriamą temą, įvairių sąvokų, terminų sampratą ir teorinę problemos analizę. Teorinė studijų darbo dalis yra reikalinga nagrinėjamo klausimo tyrimo metodologijai pagrįsti. Teorinė dalis negali būti atsieta nuo pagrindinės dalies praktinių klausimų nagrinėjimo. Teorinė dalis sudaro 10–40 procentų viso darbo apimties.

Teorinės literatūros apžvalgą rekomenduojama pradėti nuo naujausių su tiriamuoju objektu susijusių publikacijų einant prie senesnių. Tačiau galima pradėti nuo klasikinių mokslinių veikalų ir vėliau pereiti prie pastarųjų metų tyrimų.

Teorinėje literatūra gali būti apžvelgiama keliais būdais.

Referavimo būdas – tai vienas paprasčiausių literatūros apžvalgos būdų, kai pateikiama, ką pasirinkta mokslinė tema rašo skirtingi autoriai, aptariama nuomonių įvairovė, skirtingi ir panašūs požiūriai.

Chronologinis būdas taikomas, kai problemą norima išanalizuoti istoriniu aspektu. Tuomet skirtingų autorių nuomonės, susijusios su darbo tema, išdėstomos chronologine tvarka: pradedant nuo senesnių veikalų ir baigiant naujausiais.

Probleminis būdas – pats sudėtingiausias, reikalaujantis dalykinių žinių, problemos išmanymo, plačios erudicijos. Studentas kritiškai įvertina referuotą teoriją, pateikia savo požiūrį, numato darbe analizuojamos problemos sprendimo būdus (plg. Kardelis 2007: 349–350).

5. Tiriamojoje bakalauro darbo dalyje turi būti nuosekliai analizuojami ir aprašomi įvade numatyti uždaviniai, įrodinėjami teiginiai, aiškinamos hipotezės, taikoma lingvistinė, literatūrologinė ir kt. tiriamos problemos analizė.

Ši darbo dalis skaidoma į skyrius ir poskyrius atsižvelgiant į tyrimo uždavinius. Jeigu autorius nusprendė kokį darbo skyrių smulkinti, tai turi būti išskiriami ne mažiau kaip du poskyriai, o jeigu smulkinamas dar ir poskyris, tai ne mažiau kaip į du skyrelius.

Tiriamojoje darbo dalyje pateikiama savo surinktos medžiagos analizė, tyrimo duomenys, taip išryškėja autoriaus erudicija, gebėjimas analizuoti ir sintetinti tyrimo rezultatus, lyginti juos su kitų autorių duomenimis, formuoti tolesnio mokslinio tyrimo kryptis, hipotezes ir t. t.

6. Išvados turi atitikti tikslą, uždavinius ir atspindėti svarbiausius tyrimo rezultatus. Jos turi būti konkrečios, glaustai suformuluotos. Išvadose negali būti lentelių, grafinės medžiagos, citatų. Išvados turi būti numeruojamos.

Visos darbo išvados turi išplaukti iš jūsų atlikto tyrimo, čia negali būti įvado dalies teiginių, apibrėžimų, sąvokų aiškinimo. Pirmojoje išvadoje gali būti teikiama teoriją arba metodologiją apibendrinanti tezė. Tiriamosios dalies išvados teikiamos tokia eilės tvarka, kokia buvo pateikti uždaviniai (išvadų ir uždavinių kiekis nebūtinai turi sutapti).

Išvados turi patvirtinti arba paneigti darbo pradžioje iškeltą hipotezę.

7. Santrauka užsienio (anglų) kalba. Joje pateikiama: bakalauro darbo pavadinimas, žodis „santrauka“ (angl. summary), glaustas, ne daugiau kaip vieno puslapio (apie 3000 spaudos ženklų) bakalauro darbo aprašymas, atspindintis temos aktualumą, darbo tikslą, uždavinius, metodus ir tyrimo rezultatus, ir reikšminiai žodžiai (nuo 5 iki 7).

8. Šaltiniai. Moksliniuose darbuose ne visada tinkamai atskiriami šaltiniai ir literatūra. Šaltiniai – tai žodynai, knygos, žurnalai, tekstynai, interneto svetainės, duomenų bazės, pokalbių įrašai, iš kurių rinkta medžiaga moksliniam darbui.

Šaltinių sąrašė pateikiamas šaltinių, iš kurių buvo rinkta medžiaga, sąrašas, pvz., *Lietuvių kalbos žodynas* (<http://lkz.lt>), *Dabartinės lietuvių kalbos žodynas* (<http://dz.lki.lt>), *Dabartinės lietuvių kalbos tekstynas* (<http://tekstynas.vdu.lt>), *Lietuvių mokslo kalbos tekstynas* (<http://coralit.lt>), K. Sarbievijus *Lemties žaidimai*, žurnalas *Metai*, žurnalas *Moteris*, interneto svetainė (<http://www.adrenalinas.org>), interneto svetainės (<http://www.themilk.lt>), (<http://www.not-perfect.com>), *Visual Metaphors Corpus* (vaizdo metaforų tekstynas) (<http://www.vismet.org/VisMet/index.php>).

9. Literatūra – tai teorinė medžiaga, kuria remiamasi rašant mokslinius darbus; tai mokslininkų, studentų darbai, kurie yra svarbūs tiriant tam tikrą temą, kuriuose galima rasti naudingos informacijos, padedančios įrodyti tam tikrus teiginius, pagrįsti tam tikros teorijos ar metodo pasirinkimą.

Teorinės literatūros sąrašė teikiama rašto darbe cituota, referuota, perfrazuota, paminėta teorinė literatūra. Sąrašas sudaromas abėcėlės tvarka pagal bibliografijos aprašo taisykles (žr. 3 skyrių). Jeigu kelių autorių pavardės vienodos, jas reikia rašyti atsižvelgiant į vardo pirmąją raidę, t. y. pirma rašyti Pavardenis A., o paskui Pavardenis B. To paties autoriaus darbai pateikiami chronologine tvarka, t. y. pagal publikacijų išleidimo metus.

Publikacijas nelotyniškais rašmenimis (pvz., kirilica) galima teikti originalo kalba arba transliteruoti (t. y. perrašyti lotyniškais rašmenimis) ir pateikti bendrame sąrašė. Literatūros sąrašė teikiamas publikacijas reikia numeruoti.

10. Priedai – nėra tyrimo teksto dalis, tai tekstinė ir vaizdinė medžiaga, teikiama darbo pabaigoje. Siekiant rašto darbo neperkrauti visa surinkta tiriamąja medžiaga, sudaromi priedai, kuriuose teikiami surinkti pavyzdžiai, įvairios anketos, sąrašai, statistiniai duomenys, paveikslai, lentelės, diagramos ir pan. Kadangi prieduose teikiama ne tik analizuota, bet visa sukaupia tyrimui medžiaga, ši darbo dalis padeda geriau suprasti darbo apimtį, atskleidžia autoriaus įdirbį.

Priedai numeruojami ir pavadinami. Rašto darbo tekste turi būti nuoroda į reikiamą priedą.

11. Elektroninė darbo versija, įrašyta kompaktinėje plokštelėje, dedama į voką, priklijuotą darbo gale ant viršelio vidinės pusės.

2.5.2. Bakalauro darbo vertinimas

(žr. komisijos nario vertinimo formą 18 priede).

Puikiai	Visų bakalauro darbo ir darbo gynimo aspektų bendras vertinimas (vidurkis) 10 balų.
----------------	---

Labai gerai	Visų bakalauro darbo ir darbo gynimo aspektų bendras vertinimas (vidurkis) 9 balai.
Gerai	Visų bakalauro darbo ir darbo gynimo aspektų bendras vertinimas (vidurkis) 8 balai.
Vidutiniškai	Visų bakalauro darbo ir darbo gynimo aspektų bendras vertinimas (vidurkis) 7 balai.
Patenkinamai	Visų bakalauro darbo ir darbo gynimo aspektų bendras vertinimas (vidurkis) 6 balai.
Silpnai	Visų bakalauro darbo ir darbo gynimo aspektų bendras vertinimas (vidurkis) 5 balai.
Blogai	Kompiliacija ar darbas turi plagiatą; darbas turi esminių turinio trūkumų (klaidinantis, subjektyvus ir pan.). Darbas, kuriame pažeidžiama akademinė etika.

2.6. Magistro darbas

Magistro darbas negali būti aprašomasis, apžvalginis. Jis turi būti analitinis, pagrįstas savarankiškais moksliniais ar taikomaisiais tyrimais. Magistro darbas turi atitikti dabartinį mokslo lygį, jam keliamas privalomas **naujum**o reikalavimas (jame turi būti tiriami nauji veiksniai, reiškiniai, dėsniniai, apibendrinami žinomi teiginiai taikant kitas mokslines pozicijas, kitoką mokslinę žiūrą ir pan.

Magistro darbo tikslas – išplėsti ir pagilinti literatūrologijos ar kalbotyros mokslo kryptių žinias, ugdyti gebėjimus savarankiškai atlikti mokslinės literatūros, šaltinių paiešką, ugdyti gebėjimus vertinti atitinkamos krypties mokslo darbus, spręsti tiek teorinio, tiek praktinio pobūdžio mokslines problemas, atlikti mokslinius tyrimus, juos tinkamai aprašyti, aiškiai ir pagrįstai formuluoti tyrimų išvadas, ugdyti mokslinės diskusijos, argumentacijos, komunikacijos gebėjimus.

Magistro darbo kokybės kriterijai:

1) mokslinio tyrimo naujumas, aktualumas, praktinė nauda (jei ji galima), tinkamas teorinis darbo pagrindas;

2) kryptingas kvalifikuotas šaltinių (jei reikia) ir mokslinės literatūros pasirinkimas, referavimas, perfrazavimas, interpretavimas, sintetinis ir vertinimas;

3) tikslinga tiriamojo objekto analizė pasirinktu aspektu: darbo turinio ir temos atitiktis, darbo tikslo ir uždavinių formulavimas, uždavinių tinkamumas tikslui pasiekti, temai atskleisti;

4) teksto organizavimas ir struktūravimas: darbo tikslo siekimas, uždavinių įgyvendinimas, darbo struktūros ir tyrimo atitiktis;

5) kvalifikuotas mokslinio tyrimo atlikimas ir aprašymas, tyrimo duomenų interpretavimas ir vertinimas, gebėjimas formuluoti išvalgas: tinkama teorinė temos analizė, darbo autoriaus atliekamo tyrimo sąsajos su teorine darbo dalimi, tyrimo tikslo, uždavinių įgyvendinimas, tinkamos tyrimo metodikos parinkimas, tyrimo metodikos pagrindimas ir taikymas;

6) su darbo tikslu susijusių, logiškai nuoseklių, darbo medžiaga pagrįstų nagrinėjamos temos išvadų formulavimas, tolesnių tyrimo perspektyvų numatymas;

7) mokslinės komunikacijos gebėjimai: žanro atitiktis, taisyklinga, akademinė kalba, tinkama terminija.

Pastaba. Darbų kokybės kriterijai sudaryti atsižvelgiant į 1958 m. Bloomo suformuluotą mokymosi tikslų taksonomiją (žr. 9 priedą).

Magistro darbo apimtis – 2,5–4 autoriniai lankai (1 autorinis lankas – 40 000 spaudos ženklų) be priedų. Mažesnės apimties nei 2,5 autorinio lanko darbų ginti neleidžiama.

Magistro darbas turi būti rengiamas sistemingai. Darbo rengimo tvarka pateikiama 16 priede.

2.6.1. Magistro darbo struktūra

Baigiamojo magistro darbo sudėtinės dalys:

1. Antraštinis lapas.
2. Turinys.
3. Įvadas.
4. Teorinė dalis (turi turėti pavadinimą).
5. Tiriamoji dalis (turi turėti pavadinimą).
6. Išvados.
7. Santrauka.
8. Šaltiniai.
9. Literatūra.
10. Priedai.
11. Elektroninė darbo versija.

1. Antraštinis lapas įforminamas pagal pavyzdį, pateiktą 7 priede.

2. Turinyje pateikiama darbo struktūra (žr. 8 priedą).

3. Įvadą svarbu parašyti taip, kad jį perskaičius, būtų galima susidaryti vaizdą apie viso darbo esmę. Įvado apimtis – iki dviejų puslapių. Įvade turi būti **paryškintu šriftu** nurodyta:

temos naujumas, aktualumas,
problema (nėra privaloma),
hipotezė (nėra privaloma),

tyrimo objektas,
darbo medžiaga,
tikslas ir uždaviniai,
tyrimo metodai,
tyrimų apžvalga,
tyrimo reikšmė,
darbo struktūra.

Pagrindžiant pasirinktos **temos aktualumą ir naujumą**, nurodoma, kuo ši tema svarbi, ar ji tyrinėta, kiek tyrinėta, kokiais aspektais, kurie aspektai iki šiol neaptarti; atskleidžiamas tyrimo originalumas.

Problema – teorinis arba praktinis uždavinys, kurį reikia tirti, spręsti. Apibrėžiant mokslinio tyrimo problemą, formuluojami vienas ar keletas susijusių klausimų, į kuriuos moksliniu tyrimu norima atsakyti. Pavyzdžiui, analizuojant temą *Reklamos adresanto ir adresato kalbinė socialinė tapatybė*, keliamą problema:

Ar galima iš reklamos teksto nustatyti adresato ir adresanto kalbinę socialinę tapatybę?

Hipotezė – tai iš anksto numanomas atsakymas į problemos formuluotėje iškeltą klausimą. Turint vieną ar keletą hipotezių, ieškoma medžiagos joms patvirtinti arba atmesti. Gali būti, kad išvadose teks pripažinti hipotezę nepasitvirtinus. Hipotezės studentų mokslo darbuose nėra privalomos. Pavyzdžiui, analizuojant minėtą temą, keliamos šios hipotezės:

Iš kodo reklamoje galima konstruoti reklamos adresato tapatybę.

Reklamos tekstuose komunikacinės strategijos pasirinkimą lemia ir adresantas, ir adresatas.

Su problema glaudžiai susijęs **tyrimo objektas** – tai aiškiai apibrėžtas, konkretus tiriamasis reiškiny (tai, kas tiriama, į ką nukreiptas pažinimo procesas). Viename moksliniame tyrime turi būti įvardijamas vienas objektas. Pavyzdžiui, bakalauro darbo *Reklamos adresanto ir adresato kalbinė socialinė tapatybė* tyrimo objektas – adresanto ir adresato kalbinė socialinė tapatybė.

Darbo medžiaga – tiriamieji duomenys, surinkti iš vieno ar kelių šaltinių. Pavyzdžiui, bakalauro darbo *Reklamos adresanto ir adresato kalbinė socialinė tapatybė* darbo medžiaga – 60 reklamų, rinktų iš žurnalų *Versus*, *Verslo klasė*, *Stilius*, *Žmonės*, tekstynas.

Formuluojant **darbo tikslą**, būtina jį susieti su darbo tema ir problema. Darbo tikslas nurodo viso darbo kryptingumą, tikėtiną rezultatą. Darbe siekiama vieno tikslo. Pavyzdžiui, nustatyti reklamos adresanto ir adresato socialinę kalbinę tapatybę.

Darbo uždaviniai – tai būdai tikslui pasiekti. Darbo uždaviniai apibūdina mokslinės problemos sprendimo paieškos logiką, tikslo siekimo etapus, jų nuoseklumą. Darbo uždaviniai turi būti numeruojami ir rašomi atskirose eilutėse. Pavyzdžiui:

- 1) analizuoti reklamos tekstų kalbinių priemonių repertuarą;
- 2) nustatyti adresanto ir adresato vaidmenis;
- 3) ištirti „kalbinės kaukės“ komunikacinės strategijos raišką;
- 4) išanalizuoti skirtingų rūšių manipuliacinės komunikacijos strategijos raišką.

Tyrimo tikslas ir uždaviniai turi būti susiję loginės subordinacijos santykiu (uždavinys negali būti bendresnis už tikslą). Negali būti formuluojami su darbo tema nesusiję, darbo tikslui pasiekti neaktualūs uždaviniai. Darbe kaip uždaviniai neturi būti nurodomi darbo rengimą ir rašymą apibūdinantys etapai, pvz., *surinkti tiriamąją medžiagą; studijuoti teorinę literatūrą; parengti darbo įvadą; padaryti išvadas; apibendrinti tyrimo rezultatus.*

Tyrimo metodas – tai sistemingas medžiagos nagrinėjimo būdas. Paprastai darbe pasitelkiami šie bendrieji mokslinio tyrimo metodai, pvz., aprašomasis, analitinis, interpretacinis, lyginamasis, statistinis, matematinio skaičiavimo. Tyrime gali būti derinami keli tyrimo metodai.

Būtina bendruosius mokslinio tyrimo metodus susieti su mokslo krypties (literatūrologija, kalbotyra) analizės rūšimis. Pavyzdžiui, atsižvelgiant į kalbotyros sritį – morfologija, sintaksė, leksikologija, fonologija, stilistika, pragmatika, semantika, semiotika, dialektologija – atitinkamai nurodoma analizės rūšis (morfologinė analizė, stilistinė analizė, pragmatinė analizė ir pan.). Literatūrologinių darbų atveju galima pristatyti hermeneutikos, fenomenologijos, feministinę ar kt. teorijas, kuriomis remiantis analizuojamas tiriamasis objektas.

Be to, pasirinkus analizės rūšį arba teoriją reikia nurodyti teorinius veikalus ir autorius, kuriais remiamasi darbe. Pavyzdžiui, tyrimą grindžiant analitiniu stilistinės analizės metodu, pasirenkami šie veikalai: Aristotelio *Retorika III*, Kvintiliano *Institutio Oratoria VIII*, R. Koženiauskiene *Retorika: iškalbos stilistika* (2001), K. Župerkos *Stilistika* (2012), J. Pikčilingio *Stilistikos darbų rinktinė* (2010). Pasirinkus fenomenologijos teoriją, nurodomi Viktorijos Daujotytės *Literatūros fenomenologija. Problematikos kontūrai* (2003), Daliaus Jonkaus veikalai *Patirtis ir refleksija. Fenomenologinės filosofijos akiračiai* (2009), Vosylius Sezemano *filosofija: savęs pažinimo ir estetinės patirties fenomenologija* (2015), Giedrės Šmitienės *Kalbėti kūnu: fenomenologinė Alfonso Nykos-Niliūno kūrybos studija* (2008).

Plačiau apie literatūrologinių rašto darbų teorines prieigas:

XX amžiaus literatūros teorijos 2006: Vadovėlis aukštųjų mokyklų filologijos specialybės studentams, Vilnius: VPU.

XX amžiaus literatūros teorijos 2011: Chrestomatija aukštųjų mokyklų studentams I ir II dalis, Vilnius: Lietuvių literatūros ir tautosakos institutas.

Keturakienė E. 2012: *XX amžiaus pirmosios pusės moderniosios lietuvių novelės skaitymai: teksto interpretavimo linkmės*. Mokomoji knyga, Kaunas. E. išteklius.

Krasnovas A. 2009: Receptijos teorija ir skaitymo praktika. – *Respectus Philologicus* 16 (21), 96–103.

Krasnovas A. 2011: Kūrinio prasmė kritinėje veikloje. – *Atgimimo proza*, Vilnius: Vilniaus universiteto leidykla, 297–312.

Krasnovas A. 2010: Įtarumo hermeneutika ir interpretacijos pagrindumas. – *Logos* 63, 190–197.

Mitopoetinė prietis prie teksto:

Bankauskaitė-Sereikienė G. 2015. Mitinis vandens kodas Antano Vaičiulaičio novelėje „Akmenų laukas“. – *Lituanistica* 64 (4). Prieiga internete: <http://www.lmaleidykla.lt/ojs/index.php/lituanistica>.

Teminės kritikos metodas:

Bankauskaitė-Sereikienė G. Jūros tema Nelės Mazalaitės novelėje „Migloje“. – *Res Humanitariae* 18. Prieiga internete: <http://journals.ku.lt/index.php/RH/article/view/1234>.

Išsamiau apie lingvistinius tyrimo metodus ir analizės rūšis:

Juzelėnienė S., Baranauskienė R., Mickienė I. 2010: Dėl lingvistinės analizės metodų. – *Žmogus kalbos erdvėje* 6. Mokslinių straipsnių tęstinis leidinys, 446–452.

Plačiau apie kalbinių nuostatų tyrimų prieigas (sąmoningųjų ir nesąmoningųjų nuostatų tyrimo technika; kaukės metodas):

Aliūkaitė D. 2013: Kalbos variantiškumas paauglių akimis: lyties kintamasis. – *Acta linguistica Lithuanica* 69, 219–268.

Aliūkaitė D. 2013: Horizontalusis ir vertikalusis kalbos kontinuumo skaidumas: XXI amžiaus kalbėjimo variantai paprastojo kalbos vertintojo požiūriu. – *Taikomoji kalbotyra* 2. Prieiga internete: www.taikomojikalbotyra.lt.

Aliūkaitė D. 2011: Jaunųjų žemaičių raiškos idealai: sąmoningosios nuostatos. – *Respectus Philologicus* 20 (25), 209–220.

Apie perceptyviosios dialektologijos tyrimo modelį:

Aliūkaitė D. 2008: Tarminio kalbėjimo suprantamumas: apriorinės eilinių kalbos bendruomenės narių nuostatos. – *Lietuvių kalba* 2. Prieiga internete: www.lietuviukalba.lt.

Aliūkaitė D. 2009: Perceptyvieniai dialektų tyrimai: mentalinis žemėlapis. – *Respectus Philologicus* 15 (20), 164–179.

Aliūkaitė D., Merkytė-Švarcienė E. 2012: Bendrinės kalbos regionai jaunųjų lietuvių kalbos bendruomenės narių požiūriu: kompetencija ir vaizdiniai. – *Kalbos kultūra* 85, 155–177.

Plačiau apie vaizdinio arba multimodalinio diskurso (reklama, filmas, fotografija) tyrimo metodologijos taikymą:

Juzelėnienė S., Šarkauskienė S. 2007: Vaizdažodinė (multimodalinė) metafora spausdintinėje reklamoje. – *Lietuvių kalba* 1. Prieiga internete: <http://www.lietuviukalba.lt/index.php/lietuviukalba/article/view/34> (žiūrėta 2016 03 25).

Šarkauskienė S., Juzelėnienė S., Baranauskienė R. 2014: Vaizdinis palyginimas spausdintinėje reklamoje. – *Kalba ir kontekstai* VI (I), 163 – 171.

Viešojo diskurso retorika ir lingvistika 2008: Straipsnių rinkinys, Vilnius: Vilniaus universiteto leidykla.

Plačiau apie konceptualiosios analizės taikymą verbaliniame diskurse:

Šarkauskienė S., Juzelėnienė S., Kalninytė M. 2014: Produkto prasonifikacija lietuviškose spausdintinėse interneto reklamose. – *Filologija* 19, 65–73.

Šarkauskienė S., Juzelėnienė S., Seredžiūtė, V. 2012: Antropomorfinės LAIKO metaforos šiuolaikinėje lietuvių lyrikoje. – *Respectus Philologicus* 22 (27), 167–179.

Plačiau apie vardyno tyrimo metodikos taikymą:

Mickienė I., Bankauskaitė-Sereikienė G. 2012: Labūnavos krašto toponimija: lingvistinės įžvalgos. – *Lituanistica* 58, 2, 161–179.

Mickienė I., Baranauskienė R. 2012: Onomastikos rezultatai geolingvistikoje: ekspedicijų patirtis. – *Respectus Philologicus* 21(26), 208–215.

Mickienė I., Baranauskienė R. 2012: Veliuonos apylinkių gyventojų pravardės: onomasiologinė motyvacija. – *Acta Linguistica Lithuanica* LXVII, 67, 175–188.

Mickienė I., Baranauskienė R. 2014: Veliuonos apylinkių pravardžių struktūros ypatumai: antrinės pravardės. – *Respectus Philologicus* 26(31), 262–269.

Mickienė I., Birbilaitė I. 2011: Moterų įvardijimas XVIII amžiaus pradžioje: Telšių bažnyčios krikšto metrikų studija. – *Respectus Philologicus* 19(24), 158–167.

Mickienė I., Černiauskaitė A. 2014: Įvardijimai XIX amžiaus pradžioje: Telšių bažnyčios gimimo metrikų studija. – *Lituanistica* 60, 3(97), 168–179.

Mickienė I., Venislovaitė A. 2011: XIX a. pradžios Joniškio krašto oikonimija. – *Lituanistica* 57, 2(84), 154–165.

Plačiau apie vertimo metodus:

Kudirka R. 2011: K. Donelaičio „Metų“ vertimas: beekvivalentės leksikos ringas. – *Valoda* XXI, Daugavpils: Saule, 115–123.

Tyrimų apžvalga. Šiame skyriuje reikia trumpai apibūdinti tai, kas rašyta apie pasirinktą nagrinėti problemą. Aptariami atlikti tyrimai šia tema Lietuvoje ir užsienyje. Apibendrinti reikia ne visus perskaitytus darbus, o tik pačius svarbiausius, susijusius su nagrinėjama tema. Reikėtų susipažinti su naujausiomis mokslinėmis publikacijomis.

Veikalų nereikia aprašinėti ar išsamiai pristatyti – užtenka nurodyti, kokios juose iškeltos idėjos susijusios su darbo tema. Platesnė ir išsamesnė teorinės literatūros analizė atliekama teorinėje darbo dalyje.

Pristatant **tyrimo reikšmę**, išryškinamas darbo teorinis ir / ar praktinis pritaikymas. Pavyzdžiui, atlikta analizė galėtų būti naudinga būsimiems sociolingvistikos ir psicholingvistikos mokslų tyrimams, skirtiems adresanto ir adresato tapatybės problemai spręsti.

Aptariant **darbo struktūrą**, išvardijamos darbo dalys, trumpai pristatomas jų turinys. Pavyzdžiui:

Magistro darbą sudaro įvadas, dvi darbo dalys, išvados, teorinės literatūros sąrašas. Pirmojoje darbo dalyje apžvelgiama teorinė literatūra... Antrojoje darbo dalyje nagrinėjama...

4. Teorinėje magistro darbo dalyje būtina pateikti teorinės literatūros apžvalgą tiriama tema, įvairių sąvokų, terminų sampratą ir teorinę problemos analizę. Teorinė studijų darbo dalis yra reikalinga nagrinėjamo klausimo tyrimo metodologijai pagrįsti. Teorinė dalis negali būti atsieta nuo pagrindinės dalies praktinių klausimų nagrinėjimo. Teorinė dalis sudaro 10–40 procentų viso darbo apimties.

Teorinės literatūros apžvalgą rekomenduojama pradėti nuo naujausių su tiriamuoju objektu susijusių publikacijų einant prie senesnių. Tačiau galima pradėti nuo klasikinių mokslinių veikalų ir vėliau pereiti prie pastarųjų metų tyrimų.

Teorinėje literatūra gali būti apžvelgiama keliais būdais.

Referavimo būdas – tai vienas paprasčiausių literatūros apžvalgos būdų, kai pateikiama, ką pasirinkta mokslinė tema rašo skirtingi autoriai, aptariama nuomonių įvairovė, skirtingi ir panašūs požiūriai.

Chronologinis būdas taikomas, kai problemą norima išanalizuoti istoriniu aspektu. Tuomet skirtingų autorių nuomonės, susijusios su darbo tema, išdėstomos chronologine tvarka: pradedant nuo senesnių veikalų ir baigiant naujausiais.

Probleminis būdas – pats sudėtingiausias, reikalaujantis dalykinių žinių, problemos išmanymo, plačios erudicijos. Studentas kritiškai įvertina referuotą teoriją, pateikia savo požiūrį, numato darbe analizuojamos problemos sprendimo būdus (plg. Kardelis 2007: 349—350)

5. Tiriamojoje magistro darbo dalyje turi būti nuosekliai analizuojami ir aprašomi įvade numatyti uždaviniai, įrodinėjami teiginiai, aiškinamos hipotezės, taikoma lingvistinė, literatūrologinė ir kt. tiriamos problemos analizė.

Ši darbo dalis skaidoma į skyrius ir poskyrius atsižvelgiant į tyrimo uždavinius. Jeigu autorius nusprendė kokią darbo skyrių smulkinti, tai turi būti išskiriami ne mažiau kaip du poskyriai, o jeigu smulkinamas dar ir poskyris, tai ne mažiau kaip į du skyrelius.

Tiriamojoje darbo dalyje pateikiama savo surinktos medžiagos analizė, tyrimo duomenys, taip išryškėja autoriaus erudicija, gebėjimas analizuoti ir sintetinti tyrimo rezultatus, lyginti juos su kitų autorių duomenimis, formuoti tolesnio mokslinio tyrimo kryptis, hipotezes ir t. t.

6. Išvados turi atitikti tikslą, uždavinius ir atspindėti svarbiausius tyrimo rezultatus. Jos turi būti konkrečios, glaustai suformuluotos. Išvadose negali būti lentelių, grafinės medžiagos, citatų. Išvados turi būti numeruojamos.

Visos darbo išvados turi išplaukti iš jūsų atlikto tyrimo, čia negali būti įvado dalies teiginių, apibrėžimų, sąvokų aiškinimo. Pirmojoje išvadoje gali būti teikiama teoriją arba metodologiją apibendrinanti tezė. Tiriamosios dalies išvados teikiamos tokia eilės tvarka, kokia buvo pateikti uždaviniai (išvadų ir uždavinių kiekis nebūtinai turi sutapti).

Išvados turi patvirtinti arba paneigti darbo pradžioje iškeltą hipotezę.

7. Santrauka užsienio (anglų) kalba. Joje pateikiama: magistro darbo pavadinimas, žodis „santrauka“ (angl. *summary*), glaustas, ne daugiau kaip vieno puslapio (apie 3000 spaudos ženklų) magistro darbo apibūdinimas (atspindintis temos aktualumą, darbo tikslą ir uždavinius, metodus ir tyrimo rezultatus) ir reikšminiai žodžiai (nuo 5 iki 7).

8. Šaltiniai. Moksliniuose darbuose ne visada tinkamai atskiriami šaltiniai ir literatūra. Šaltiniai – tai žodynai, knygos, žurnalai, tekstynai, interneto svetainės, duomenų bazės, pokalbių įrašai, iš kurių rinkta medžiaga moksliniam darbui.

Šaltinių sąrašė pateikiamas šaltinių, iš kurių buvo rinkta medžiaga, sąrašas, pvz., *Lietuvių kalbos žodynas* (<http://lkz.lt>), *Dabartinės lietuvių kalbos žodynas* (<http://dz.lki.lt>), *Dabartinės lietuvių kalbos tekstynas* (<http://tekstynas.vdu.lt>), *Lietuvių mokslo kalbos tekstynas* (<http://coralit.lt>), K. Sarbievijus *Lemties žaidimai*, žurnalas *Metai*, žurnalas *Moteris*, interneto svetainė (<http://www.adrenalinas.org>), interneto svetainės (<http://www.themilk.lt>), (<http://www.not-perfect.com>), *Visual Metaphors Corpus* (vaizdo metaforų tekstynas) (<http://www.vismet.org/VisMet/index.php>).

9. Literatūra – tai teorinė medžiaga, kuria remiamasi rašant mokslinius darbus; tai mokslininkų, studentų darbai, kurie yra svarbūs tiriant tam tikrą temą, kuriuose galima rasti

naudingos informacijos, padedančios įrodyti tam tikrus teiginius, pagrįsti tam tikros teorijos ar metodo pasirinkimą.

Teorinės literatūros sąrašė teikiama rašto darbe cituota, referuota, perfrazuota, paminėta teorinė literatūra. Sąrašas sudaromas abėcėlės tvarka pagal bibliografijos aprašo taisykles (žr. 3 skyrių). Jeigu kelių autorių pavardės vienodos, jas reikia rašyti atsižvelgiant į vardo pirmąją raidę, t. y. pirma rašyti Pavardenis A., o paskui Pavardenis B. To paties autoriaus darbai pateikiami chronologine tvarka, t. y. pagal publikacijų išleidimo metus.

Publikacijas nelotyniškais rašmenimis (pvz., kirilica) galima teikti originalo kalba arba transliteruoti (t. y. perrašyti lotyniškais rašmenimis) ir pateikti bendrame sąrašė. Literatūros sąrašė teikiamas publikacijas reikia numeruoti.

10. Priedai – nėra tyrimo teksto dalis, tai tekstinė ir vaizdinė medžiaga, teikiama darbo pabaigoje. Siekiant rašto darbo neperkrauti visa surinkta tiriamąja medžiaga, sudaromi priedai, kuriuose teikiami surinkti pavyzdžiai, įvairios anketos, sąrašai, statistiniai duomenys, paveikslai, lentelės, diagramos ir pan. Kadangi prieduose teikiama ne tik analizuota, bet visa sukaupta tyrimui medžiaga, ši darbo dalis padeda geriau suprasti darbo apimtį, atskleidžia autoriaus įdirbį.

Priedai numeruojami ir pavadinami. Rašto darbo tekste turi būti nuoroda į reikiamą priedą.

11. Elektroninė darbo versija, įrašyta kompaktinėje plokštelėje, dedama į voką, priklijuotą darbo gale ant viršelio vidinės pusės.

2.6.2. Magistro darbo vertinimas

(žr. komisijos nario vertinimo formą (žr. 18 priedą).

Puikiai	Visų magistro darbo ir darbo gynimo aspektų bendras vertinimas (vidurkis) 10 balų.
Labai gerai	Visų magistro darbo ir darbo gynimo aspektų bendras vertinimas (vidurkis) 9 balai.
Gerai	Visų magistro darbo ir darbo gynimo aspektų bendras vertinimas (vidurkis) 8 balai.
Vidutiniškai	Visų magistro darbo ir darbo gynimo aspektų bendras vertinimas (vidurkis) 7 balai.
Patenkinamai	Visų magistro darbo ir darbo gynimo aspektų bendras vertinimas (vidurkis) 6 balai.
Silpnai	Visų magistro darbo ir darbo gynimo aspektų bendras vertinimas (vidurkis) 5 balai.
Blogai	Kompiliacija ar darbas turi plagiatą elementų; darbas turi esminių turinio trūkumų (klaidinantis, subjektyvus ir pan.). Darbas, kuriame pažeidžiama akademinė etika.

2.7. Baigiamųjų darbų gynimo ir vertinimo tvarka

Baigiamuosius darbus gali ginti studentai, įvykdę visą studijų programą. Ar studijų programa buvo įvykdyta, nustato Vilniaus universiteto Kauno humanitarinio fakulteto akademinų reikalų prodekanas.

Baigiamasis darbas gali būti ginamas tik darbo vadovui nusprendus, kad darbas parengtas tinkamai, yra parašytas taisyklinga kalba, atitinka keliamus reikalavimus bei yra gintinas. Darbo vadovas, prieš priimdamas sprendimą leisti arba neleisti ginti baigiamąjį darbą, privalo susipažinti su darbo kompiuterinės patikros ataskaita EPAS ir visa darbo savarankiškumo kompiuterinės patikros informacija.

Baigiamojo darbo elektroninė versija patikrinama kompiuterine EPAS programa, kuri parodo darbo elektroninio dokumento sutapimo su kitais elektroniniais dokumentais dydį procentine išraiška. Galutinį sprendimą dėl darbo savarankiškumo priima komisija, susipažinusi su komisijai pateikta ir, esant reikalui, darbo vadovo pakomentuota darbo kompiuterinės patikros ataskaita. Nustačius plagiato faktą, darbas negali būti ginamas, vertinamas ir skelbiamas viešai, o studentui taikoma nuobauda Studijų nuostatuose ir / ar kituose Universiteto teisės aktuose nustatyta tvarka (plg. VU studijuojančiųjų rašto darbų rengimo, gynimo ir kaupimo tvarkos aprašo, patvirtinto 2015 m. lapkričio 17 d.; Nr. R-446 19, 20, 21 punktus).

Apie sprendimą leisti arba neleisti darbą ginti studentas informuojamas ne vėliau kaip prieš 4 (keturias) darbo dienas iki numatytos bakalauro darbų gynimų pradžios. Darbo vadovo sprendimas leisti ginti baigiamąjį darbą patvirtinamas darbo vadovo parašu (plg. VU studijuojančiųjų rašto darbų rengimo, gynimo ir kaupimo tvarkos aprašo, patvirtinto 2015 m. lapkričio 17 d.; Nr. R-446 15.1 ir 15.2 punktus).

Padalinio vadovas, Kauno humanitarinio fakulteto dekanas, savo įsakymu leidžia ginti bakalauro darbus, kurie atitinka šias sąlygas:

- 1) darbas įkeltas į Vilniaus universiteto sistemą;
- 2) išspausdintas darbas užregistruotas katedroje;
- 3) darbo vadovas leido ginti baigiamąjį darbą.

Jeigu baigiamojo darbo vadovas nusprendžia, kad darbas parengtas netinkamai ir negali būti ginamas, arba jeigu darbo vadovas atsisako priimti darbą dėl to, kad jis buvo parengtas be darbo vadovo dalyvavimo, studentas turi teisę kreiptis į baigiamųjų darbų gynimo komisiją su prašymu leisti ginti darbą. Prašymą ir baigiamąjį darbą studentas turi įteikti komisijai ne vėliau kaip per vieną darbo dieną nuo darbo vadovo sprendimo neleisti darbo ginti. Apsvarsčiusi studento motyvus, komisija nusprendžia, ar leisti darbą ginti (plg. VU studijuojančiųjų rašto darbų rengimo, gynimo ir kaupimo tvarkos aprašo, patvirtinto 2015 m. lapkričio 17 d.; Nr. R-446 15.3 ir 15.4 punktus).

Katedros vedėjas ne vėliau kaip likus 3 (trims) darbo dienoms iki darbo gynimo, skiria recenzentą, kuriam perduodamas baigiamasis darbas. Rekomenduojama, kad recenzuoti baigiamuosius darbus būtų kviečiami kitų padalinių arba kitų institucijų darbuotojai, socialinių partnerių atstovai.

Raštišką atsiliepimą apie baigiamąjį darbą ir apie tai, ar darbas atitinka baigiamiesiems darbams keliamus reikalavimus, bei siūlomą darbo įvertinimą recenzentas įteikia ne vėliau kaip darbo gynimo dieną, o studentui – ne vėliau kaip prieš 1 (vieną) darbo dieną iki darbo gynimo (plg. VU studijuojančiųjų rašto darbų rengimo, gynimo ir kaupimo tvarkos aprašo, patvirtinto 2015 m. lapkričio 17 d.; Nr. R-446 15.5 ir 15.6 punktus).

Baigiamojo darbo gynimas yra viešas. Darbas viešai ginti teikiamas komisijai su garantija (žr. 19 priedą), kurioje įrašytas darbo vadovo leidimas ginti darbą, su išspausdinta darbo kompiuterinės patikros (plagiato) ataskaita bei recenzento atsiliepimu ne vėliau kaip darbo gynimo dieną (plg. VU studijuojančiųjų rašto darbų rengimo, gynimo ir kaupimo tvarkos aprašo, patvirtinto 2015 m. lapkričio 17 d.; Nr. R-446 29.2 punktą).

Gynimo metu baigiamojo darbo autorius trumpai pristato darbą, nurodydamas tyrimo problemą, tikslą, uždavinius, glaustai apibūdina objektą, gautus rezultatus, taikytus metodus, pristato išvadas. Bakalauro darbui pristatyti skiriama 10 minučių, magistro darbui – 15 minučių. Po darbo pristatymo ir atsakymų į komisijos narių klausimus recenzentas perskaito savo recenziją. Jei recenzentas negali dalyvauti gynimo posėdyje, jo recenziją perskaito komisijos pirmininkas (plg. VU studijuojančiųjų rašto darbų rengimo, gynimo ir kaupimo tvarkos aprašo, patvirtinto 2015 m. lapkričio 17 d.; Nr. R-446 29.5 ir 29.6 punktus). Baigiamojo darbo autorius atsako į recenzento užduotus klausimus, nurodytas pastabas.

Baigiamąjį darbą vertina gynimo komisija. Jeigu baigiamojo darbo vadovas ir / arba recenzentas yra komisijos nariai, jie negali balsuoti komisijai priimant sprendimą dėl galutinio jų vadovaujamo arba recenzuojamo darbo įvertinimo. Vertinant baigiamąjį darbą rekomenduojama atsižvelgti į recenzento siūlomą darbo įvertinimą.

Kiekvienas komisijos narys pildo komisijos nario vertinimo formą (žr. 18 priedą), įvertindamas:

- temos ir turinio atitikimą,
- teorinį išsamumą,
- tyrimo duomenų pakankamumą,
- metodologinį pagrįstumą,
- argumentavimą ir išvadas,
- teksto atitiktį taisyklingumo, mokslinio stiliaus reikalavimams,

darbo struktūrą,
darbo apipavidalinimo kokybę,
darbo pristatymą (aiškumas, glaustumas, konkretumas),
atsakymus į recenzento, komisijos narių, kitų viešai ginant baigiamąjį darbą dalyvavusių asmenų klausimus.

Paskui išvedamas visų komisijos narių įvertinimų vidurkis. Galutiniam baigiamojo darbo įvertinimui turi pritarti visa komisija. Komisija pritaria balsuodama, sprendimas priimamas paprasta balsų dauguma. Jei komisijos narių nuomonės dėl baigiamojo darbo vertinimo pasiskirsto po lygiai, baigiamojo darbo įvertinimą lemia komisijos pirmininko siūlomas įvertinimas.

Komisija nustato baigiamojo darbo saugojimo eLABa prieigos statusą. Visi apginti darbai turi būti skelbiami viešai eLABa, išskyrus atvejus, kai Komisija nusprendžia baigiamojo darbo eLABa neskelbti (plg. VU studijuojančiųjų rašto darbų rengimo, gynimo ir kaupimo tvarkos aprašo, patvirtinto 2015 m. lapkričio 17 d.; Nr. R-446 29.10 punktą).

Komisijos sprendimas dėl baigiamojo darbo įvertinimo yra galutinis ir apeliacine tvarka neskundžiamas. Dėl baigiamojo darbo gynimo procedūrinių pažeidimų, kurie galėjo turėti įtakos darbo įvertinimui, studentas ne vėliau kaip kitą darbo dieną po gynimo turi teisę kreiptis į fakulteto ginčų nagrinėjimo komisiją. Apeliacijoje turi būti nurodytas konkretus baigiamojo darbo gynimo procedūros pažeidimas ir nurodytos aplinkybės, patvirtinančios pažeidimo padarymo faktą (plg. VU studijuojančiųjų rašto darbų rengimo, gynimo ir kaupimo tvarkos aprašo, patvirtinto 2015 m. lapkričio 17 d.; Nr. R-446 29.12 punktą).

Studentas, numatytu laiku negynęs arba neapgynęs baigiamojo darbo, šalinamas iš Universiteto dėl nepažangumo. Antrą kartą ginti baigiamąjį darbą leidžiama atnaujinus studijas, ne anksčiau kaip kitą studijų semestrą, o tuo atveju, jeigu kitą studijų semestrą baigiamųjų darbų gynimas nėra numatytas, – kitais studijų metais. Antrą kartą neapgynus baigiamojo darbo, atnaujinus studijas, turi būti rengiamas naujas baigiamasis darbas (plg. VU studijuojančiųjų rašto darbų rengimo, gynimo ir kaupimo tvarkos aprašo, patvirtinto 2015 m. lapkričio 17 d.; Nr. R-446 29.17, 29.18, 29.19 punktus).

3. BIBLIOGRAFINIS DARBO APIPAVIDALINIMAS

Visi studentų rašto darbai privalo būti atlikti sąžiningai ir savarankiškai. Darbas laikomas atliktu nesavarankiškai tuo atveju, kai jis visas arba iš dalies yra parašytas kito autoriaus (perrašytas kito autoriaus darbas ar jo dalis be nuorodų (pasisavinta autorystė), taip pat nesilaikoma Lietuvos Respublikos autorių teisių ir gretutinių teisių įstatyme ir / ar kituose teisės aktuose nustatyto citavimo taisyklių), darbe yra pažeistos kitų trečiųjų asmenų teisės į jų kūrybos rezultatus. Visas darbas arba jo dalis negali būti panaudota vertinant studento kito studijų dalyko ankstesnius pasiekimus šiame ar kituose universitetuose (išskyrus studento parengtų darbų panaudojimą jo paties rašto darbe) (žr. VU studijuojančiųjų rašto darbų rengimo, gynimo ir kaupimo tvarkos aprašo, patvirtinto 2015 m. lapkričio 17 d.; Nr. R-446 5 punktą).

Nesąžiningai ir nesavarankiškai parengtas darbas gali būti traktuojamas kaip plagiato faktas – svetimos autorystės pasisavinimas, t. y. autorių teisės saugomo objekto teksto ar jo dalies pateikimas (panaudojimas) nenurodant tikrojo to teksto autoriaus ir šaltinio arba nurodant jį netinkamai (nesilaikant citavimo reikalavimų) / pateikiant klaidinančią nuorodą (žr. VU studijuojančiųjų rašto darbų rengimo, gynimo ir kaupimo tvarkos aprašo, patvirtinto 2015 m. lapkričio 17 d.; Nr. R-446 2.10 punktą).

3.1. Citavimas

Citavimas turi būti tikslingas. Cituojama siekiant atskleisti kitų autorių idėjas, teiginius, nuomonę, kritiškai gretinant kelių autorių idėjas, argumentuojant ir pan.

Citavimo apimtis turi atitikti citavimo tikslą. Cituojama tiek, kiek reikia, kiek būtina konkrečiam citavimo tikslui pasiekti. Rašto darbas negali būti sudarytas tik iš kitų autorių kūrinių ar jų dalių. Toks darbas nelaikomas savarankišku ir vadinamas **kompiliatu**.

Citata – tai tiksli vieno teksto ištrauka kitame tekste (DLKŽe). Visos citatos turi būti pateikiamos su bibliografinėmis nuorodomis. **Bet koks mokslinių šaltinių panaudojimas be tokių nuorodų laikomas plagijavimu, t. y. prilyginamas vagystei**. Nuorodos reikalingos ir pristatant konkrečią kito autoriaus koncepciją ar idėją, jeigu ji ir nėra pažodžiui cituojama.

Filologų darbuose cituojama teorinė literatūra ir tiriamosios medžiagos šaltiniai. Galima skirti keletą citavimo būdų.

1. Pažodžiui cituojamas teorinės literatūros fragmentas ar sakinytis išskiriamas lietuviškomis kabutėmis arba kursyvu. Pavyzdžiui:

„Samprotavimas reklamai pasitelkiamas kaip vienas iš argumentavimo, loginės persvazijos būdų“ (Župerka 2008: 32).

Samprotavimas reklamai pasitelkiamas kaip vienas iš argumentavimo, loginės persvazijos būdų (Župerka 2008: 32).

Jei cituojant praleidžiamos kito autoriaus kūrinio vietos (žodis, keli žodžiai, sakinys), citatoje žymima taip: <...>. Pavyzdžiui,

„<...> kadangi naujieji svetimžodžiai patenka į mūsų kalbą per kalbą tarpininę, ne visada sutariama, kaip kilmę nustatyti“ (Vaicekauskienė 2007: 142).

2. Kai tyrėjų mintys nėra cituojamos pažodžiui, bet perpasakojamos, perfrazuojamos, tekstas neišskiriamas kabutėmis ar kursyvu, tik skliaustuose pateikiama nuoroda su santrumpa plg. Pavyzdžiui,

V. Želvis pažymi, kad neigiamos kraujo pavadinimų konotacijos būdingos ir kitoms kultūroms (plg. Želvis 1988: 104).

Tiriamosios medžiagos pavyzdžiai rašomi *pasviruoju šriftu*, o pabraukimu ar **paryškintu šriftu** išskiriama svarbiausia analizuojamo pavyzdžio dalis: teksto fragmentas, žodžių junginys, žodis ir pan. Prie kiekvieno analizuojamo pavyzdžio turi būti nurodoma šaltinių santrumpos, leidimo metai, leidinio numeris ir puslapio numeris (jei galima). Pavyzdžiui,

*Šiaurės pašvaistėje plečiasi laikas, **pulsuoja gyvenimas***. M 2016 1

Šiaurės pašvaistėje plečiasi laikas, pulsuoja gyvenimas. M 2016 1

Santrumpų sąrašas pateikiamas šaltinių sąrašė.

Nelietuviškos citatos verčiamos į lietuvių kalbą (jei reikia, originalo tekstas pateikiamas išnašoje).

Cituojama griežtai laikantis autentiško šaltinio, t. y. originalo kalba netaisoma.

3.2. Bibliografinių nuorodų žymėjimas tekste

Cituojamos ar perfrazuojamos literatūros nuorodos rašomos tekste. Rašto darbe turi būti teikiamos **trumposios nuorodos**. Cituojant pažodžiui, skliaustuose rašoma autoriaus pavardė, publikacijos (leidimo) metai ir po dvitaškio puslapis. Pavyzdžiui,

(Poliakovas 2015: 15).

Perfrazuojant autoriaus teiginį, skliaustuose įterpiama santrumpa plg. Pavyzdžiui,

(plg. Aliūkaitė 2014: 25).

Cituojant ar perfrazuojant senuosius tekstus, nurodoma kūrinio pavadinimo santrumpa, dalis, prozinio teksto pastraipa, o eiliuoto teksto konkreti eilutė. Tai įprastas senųjų tekstų citavimo būdas, leidžiantis lengvai rasti cituojamą vietą skirtinguose veikalo leidimuose ar vertimuose į kitas kalbas.

Pavyzdžiui, teikiant nuorodą į Aristotelio *Retorikos* trečios dalies pastraipą, nurodoma:

(Ret. III, 1404b).

Cituojant Sarbievijaus antrosios *Lyrikos* knygos penktąją odę, nurodoma:

(Lyric. II, 5, 1–2).

Jei publikacija elektroninė, trumpojoje nuorojoje taip pat nurodoma autoriaus pavardė, publikacijos (leidimo) metai ir po dvitaškio puslapis. Pavyzdžiui,

(Forceville, Urios-Aparisi 2009: 14).

Kolektyvinių darbų nurodoma raidinė pavadinimo santrumpa. Pavyzdžiui, tiksliai cituojant *Lietuvių kalbos enciklopediją* nurodoma:

(LKE 2008: 50).

Elektroninių kolektyvinių darbų nurodoma raidinė pavadinimo santrumpa su raide e. Pavyzdžiui, cituojant elektroninį *Lietuvių kalbos žodyną* nurodoma:

(LKŽe).

Jei knygos autorių yra ne daugiau kaip trys, tai reikia nurodyti visus. Pavyzdžiui,

(Kiaupa, Kiaupienė, Kuncevičius 1995: 23).

Jei knygos autorių yra daugiau kaip trys, nurodomas tik pirmasis arba pirmieji du ar trys, o kitus galima praleisti. Tokiu atveju po paskutinio rašoma santrumpa „ir kt.“, cituojant lietuviškus veikalus, arba „et al.“ (lot. *et alii* – „ir kiti“), cituojant nelietuviškus leidinius. Pavyzdžiui:

(Jasiūnaitė ir kt. 1998: 34);

(Langacker et al., 1998: 27).

Jeigu tos pačios minties laikomasi keleto mokslininkų veikaluose, juos galima sujungti į vieną nuorodą. Aprašai vienas nuo kito atskiriami kabliataškiais. Pavyzdžiui,

(plg. Lakoff 1995: 95; Lee 2000: 79).

Pastaba. Jei darbe naudojama to paties autoriaus dviem ar keliomis tais pačiais metais išleistomis publikacijomis, nuorodose (ir literatūros sąrašė) greta išleidimo metų rašoma a / b / c, pavyzdžiui:

(Marcinkevičienė 2004a: 192),

(Marcinkevičienė 2004b: 57),

(Marcinkevičienė 2004c: 8).

Prireikus rašto darbe rašomos **išnašos**. *Išnaša* – tai pastaba teksto apačioje (DLKŽe). Išnašose gali būti pateikiamos darbo autoriaus pastabos ir komentarai. Išnašos keliamos į puslapio apačią ir numeruojamos ištisai. Jei išnašoje cituojama ar perfrazuojama kito autoriaus mintis, teikiama **trumpoji nuoroda** į veikalą, iš kurio cituojama ar perfrazuojama.

Jei vieno autoriaus teiginys cituojamas iš kito autoriaus publikacijos, tai vadinama **citavimu iš antrinio šaltinio**. Tuomet nuorodoje pateikiamas pastarojo (t. y. antrinio šaltinio) bibliografinis aprašas. Pavyzdžiui,

Tyrėjos C. R. Miller teigimu, žanras nesusietas su socialiniu arba retoriniu veiksmu (cituojama iš: Marcinkevičienė 2008: 79).

3.3. Literatūros sąrašas ir bibliografinis aprašas

Literatūros sąrašo sudarymo sąlygos:

Kiekvienas tekste nurodomas teorinės literatūros veikalas turi būti pateikiamas literatūros sąrašė. Negalima nurodyti darbų, nepaminėtų tekste.

Literatūros sąrašas sudaromas abėcėlės tvarka pagal publikacijų autorių pavardes, jei autorius nenurodytas – pagal pavadinimus.

Sąrašo pozicijos numeruojamos.

Literatūros sąrašė pirmiausia teikiami lotyniškais rašmenimis paskelbti mokslo darbai, po to abėcėlės tvarka nurodomi bibliografiniai aprašai kirilica. Publikacijas nelotyniškais rašmenimis (pvz., kirilica) galima teikti originalo kalba arba transliteruoti (t. y. perrašyti lotyniškais rašmenimis) ir pateikti bendrame sąrašė.

Pateikiant literatūros sąrašą, pasirenkama viena bibliografinio aprašo sistema.

Dabar pasaulyje egzistuoja daug ir įvairių bibliografinių nuorodų mokyklų. Jų autoriai yra įvairios asociacijos, universitetai (labai paplitusi Harvardo sistema), koledžai, serijinių leidinių redaktorių kolegijos. Humanitariniuose moksluose paplito Dabartinės kalbos asociacijos (Modern Language Association – AMA) bibliografinių nuorodų taisyklės.

Mokslinių darbų bei bibliotekų kataloguose vartojami tarptautiniai bibliografinių nuorodų standartai skiriasi, todėl nereikėtų naudotis bibliotekų kataloguose ir bibliografijos leidiniuose pateikiamais aprašais – pagrindinis apraše ar literatūros sąrašė pateikiamų duomenų šaltinis turi būti pats cituojamas ar minimas leidinys. Bibliografinio aprašo duomenys imami iš antraštinio puslapio, kitų pradinių lapų, viršelio, metrikos, viso leidinio.

VU KHF Lietuvių filologijos katedros studentai, sudarydami bibliografinius aprašus, turi remtis tarptautinio standarto taisyklėmis.

3.3.1. Tarptautinio standarto bibliografinis aprašas

Autorių parengtos knygos ir kolektyviniai darbai

Knygos pavadinimas bibliografiniame apraše rašomas pasviruoju šriftu.

Pavyzdžiui:

1. Vieno autoriaus knyga:

Pupkis A. 2005: *Kalbos kultūros studijos*, Vilnius: Gimtasis žodis.

Vaicekauskienė L. 2007: *Naujieji lietuvių kalbos svetimžodžiai: kalbos politika ir vartosena*, Vilnius: Lietuvių kalbos instituto leidykla.

2. Dviejų autorių knyga:

Ulčinėitė E., Jovaišas A. 2003: *Lietuvių literatūros istorija: XIII–XVIII amžius*, Vilnius: Lietuvių literatūros ir tautosakos instituto leidykla.

3. Trijų ir daugiau autorių knyga:

Bielinskienė A., Rimkutė E., Kazlauskienė A., Tamošiūnaitė A. 2014: *Lietuvių bendrinė kalba: normos ir vartosena*, Kaunas: VDU leidykla.

4. Kolektyviniai darbai:

LKE 2008: *Lietuvių kalbos enciklopedija*, Vilnius: Mokslo ir enciklopedijų leidybos institutas.

DLKG 2005: *Dabartinės lietuvių kalbos gramatika*, Vilnius: Mokslo ir enciklopedijų leidybos institutas.

5) Iš užsienio kalbos versta knyga:

Rienercker, L., Jorgensen, P. S. 2003: *Kaip rašyti mokslinį darbą*. Iš danų kalbos vertė Loreta Vaicekauskienė, Vilnius: Aidai.

Straipsniai

Mokslo žurnalo, kuriame skelbiamas mokslinis straipsnis, pavadinimas bibliografiniame apraše rašomas pasviruoju šriftu.

Pavyzdžiui:

1. Mokslo žurnalo straipsnis:

Miliūnaitė R. 2013: Raštingumo problema interneto bendruomenės ir mokytojų akimis. – *Kalbos kultūra* 86, 192–211.

Miller J. 1989: Auditory perceptual interpretation of the vowel. – *Journal of the Acoustic Society of America* 85, 2114–2134.

Nevinskaitė L. 2013: Viešosios kalbos kaitos kontekstas: viešosios erdvės ir žiniasklaidos raidos Lietuvoje bruožai. – *Lietuvių kalba: idealai, ideologijos ir tapatybės lūžiai*, 118–136.

2. Knygos skyrius, straipsnių rinkinio straipsnis, konferencijos medžiagos straipsnis, tezės:

Aliūkaitė D., Mikulėnienė D. 2014: Geolektų ir regioninių dialektų formavimosi ypatumai Lietuvoje. – Mikulėnienė D. ir kt. 2014: *XXI amžiaus pradžios lietuvių tarmės: geolingvistinis ir sociolingvistinis tyrimas: žemėlapiai ir jų komentarai*, Vilnius: Briedis, 257–262.

Kumar D. Z. 2012: Slovenian linguistic atlas 1: Metonymical and Metaphorical expressions. – *Geolingvistikos ir sociolingvistikos polilogas XXI amžiuje*. Tarptautinės mokslinės konferencijos anotacijos ir tezės, Kaunas, 5–6.

3. Daktaro disertacija, bakalauro, magistro baigiamasis darbas:

Gabrėnaitė E. 2010: *Reklamos topika: persvajijos instrumentai*. Daktaro disertacija, Vilnius: Vilniaus universiteto leidykla.

Kudirka R. 2001: *Lietuvių ir latvių kalbų balsyno akustinės charakteristikos*. Magistro darbas, Vilniaus universiteto Kauno humanitarinis fakultetas.

4. Jei darbe naudojama to paties autoriaus dviem ar keliomis tais pačiais metais išleistomis publikacijomis, literatūros sąrašė publikacijos teikiamos abėcėlės tvarka pagal mokslo žurnalo pavadinimo pirmąją raidę, greta išleidimo metų rašoma a / b / c. Pavyzdžiui:

Marcinkevičienė R. 2004a: Spaudos žanrų tipologija. Vakarietiškoji patirtis. – *Darbai ir dienos* 38, 191–234.

Marcinkevičienė R. 2004b: Užsakomųjų reklaminių straipsnių tarpasmeninės funkcijos raiška. – *Respectus Philologicus* 6 (11), 56–63.

Marcinkevičienė R. 2004c: Kalbos ir teksto atmainas įvardijančių terminų problemos. – *Terminologija* 11, 7–30.

Elektroninių dokumentų bibliografiniai aprašai

DŽ 2011: *Dabartinės lietuvių kalbos žodynas*, Vilnius: Lietuvių kalbos institutas, 2011. Prieiga internete: <http://dz.lki.lt> (žiūrėta 2016 03 30).

Valstybinės lietuvių kalbos komisijos nutarimas „Dėl valstybinės kalbos vartojimo, norminimo ir sklaidos programos patvirtinimo“, 2015 04 30, Nr. N-2 (157). Prieiga internete: <http://www.vlkk.lt/vlkknutarimai/nutarimai> (žiūrėta 2016 03 30).

Zabarskaitė J. 2015: *Pasaulinė raštingumo diena: Lietuvių kalbos ir skaitmeninės visuomenės santykis šiandien*, 2015 09 08. Prieiga internete: <http://www.fm99.lt/pasaulinerastingumo-diena-lietuviu-kalbos-ir-skaitmenines-visuomenes-santykis-siandien/> (žiūrėta 2016 03 30).

Mikulėnienė D. 2015: *Valstybinė lietuvių kalba: lūkesčiai ir rūpesčiai*. Prieiga internete: <http://alkas.lt/2015/02/06/d-mikuleniene-valstybine-lietuviu-kalba-lukesciai-ir-rupesciai/> (žiūrėta 2016 03 30).

Piliečių vardų sąvadas. Prieiga internete: <http://www.vardai.vlkk.lt> (žiūrėta 2016 03 30).

Pastaba. Jei vieno autoriaus teiginys cituojamas iš kito autoriaus publikacijos, literatūros sąrašė pateikiamas pastarosios bibliografinis aprašas. Pavyzdžiui, cituojant J. Ziomeko mintį iš R. Koženiauskiėnės knygos, literatūros sąrašė teikiamas pastarosios bibliografinis aprašas:

Koženiauskienė R. 2001: *Retorika. Iškalbos stilistika*, Vilnius: Mokslo ir enciklopedijų institutas.

3.3.2. Viešai neskelbtų šaltinių naudojimo reikalavimai

Lietuvos Respublikos autorių teisių ir gretutinių teisių įstatymo 21 straipsnio nuostatos numato, kad *gali būti cituojamas tik viešai išleistas ar kitaip viešai paskelbtas kūrinys*. Kūrinio viešas paskelbimas, viešas išleidimas siejamas su pagrįsta visuomenės teise susipažinti su šiuo kūriniumi. Kūrinys nelaikomas viešai paskelbtu, jei:

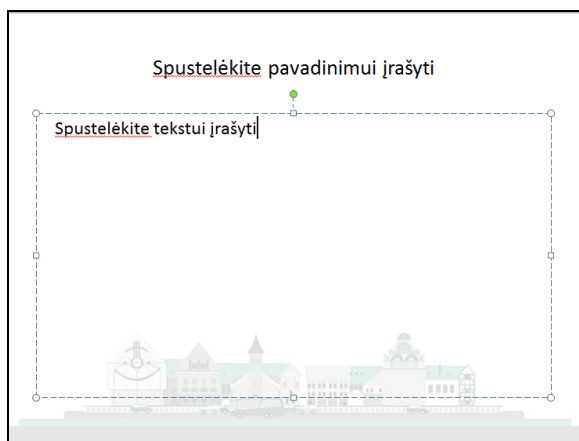
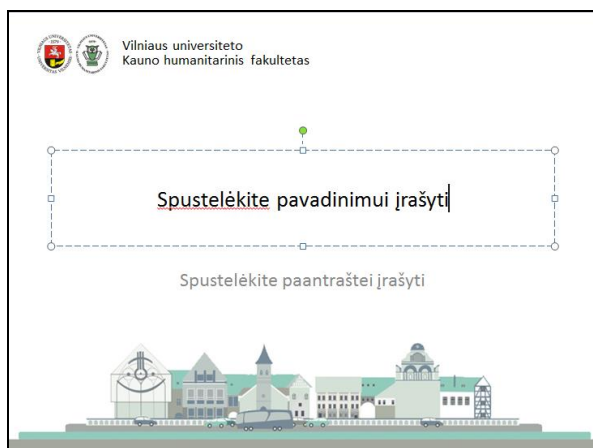
- 1) yra ribojama visuomenės teisė susipažinti su kūriniumi;
- 2) kūrinio rankraštis atiduotas leidybai, tačiau kūrinys dar nėra išleistas;
- 3) kūrinys išleistas tik tarnybiniam naudojimui arba ribotos prieigos laikmenoje;
- 4) kūrinys saugomas ne viešuose fonduose ir kt.

Baigiamuosiuose darbuose negalima cituoti Vilniaus universitete (ar kitose aukštosiose mokyklose) skaitytų originalių paskaitų.

Katedroje saugomus baigiamuosius bakalauro ir magistro darbus cituoti leidžiama.

4. DARBO PRISTATYMAS

Ginamieji darbai (bakalauro ir magistro) pristatomi skaidrėse. Rengiant skaidres, reikia parsisiųsti šablonus į savo kompiuterį iš Vilniaus universiteto Kauno humanitarinio fakulteto svetainės <http://www.khf.vu.lt/apie-fakulteta/atributika>.



Pirmoje skaidrėje laukelyje *Spustelėkite pavadinimui įrašyti* įrašykite baigiamojo darbo pavadinimą, laukelyje *Spustelėkite paantraštei įrašyti* – savo vardą ir pavardę.

Kitose skaidrėse laukelyje *Spustelėkite pavadinimui įrašyti* įrašykite pavadinimą, atitinkantį skaidrės turinį, pavyzdžiui: *Tiriamoji medžiaga, Tikslas ir uždaviniai, Tyrimo metodika* ir t. t.

Rekomenduojama tokia skaidrių teikimo tvarka:

- 1) objektas (nurodoma tyrimo objektas, problema, hipotezė),
- 2) tikslas ir uždaviniai,
- 3) tiriamoji medžiaga,
- 4) tyrimo metodika (teikiami ir pavyzdžiais grindžiami tyrimo metodai, nurodomi svarbiausi teoriniai veikalai),
- 5) tyrimo rezultatai (išvados, tyrimo reikšmė; jei būtina, tyrimo rezultatus atspindinčios lentelės ir paveikslai).

LITERATŪRA

1. Atkočiūnienė Z., Gudauskas A., Janiūnienė E. 2016: *Rašto darbų metodiniai nurodymai*, Vilnius. E. išteklius.
2. DLKŽ 2011: *Dabartinės lietuvių kalbos žodynas*, Vilnius. Prieiga internete: <http://dz.lki.lt/> (žiūrėta 2016 03 25).
3. Kardelis K. 2007: *Mokslinių tyrimų metodologija ir metodai*, Šiauliai: Lucilijus.
4. *Lietuvių kalbos rašyba ir skyryba* 1992: Sudarė Nijolė Sližienė, Adelė Valeckienė, Vilnius: Mokslo.
5. Platonas. 1996: *Faidras*, Vilnius: Aidai.
6. Rienercker L., Jørgensen P. S. 2003: *Kaip rašyti mokslinį darbą*. Iš danų kalbos vertė Loreta Vaicekauskienė, Vilnius: Aidai.
7. Satkauskytė D. 2002: *Metodiniai nurodymai lietuvių literatūros studentų moksliniams darbams*. Metodinis leidinys, Vilnius: VDU.
8. Vasiliauskienė V. 2002: *Probleminiai lietuvių kalbos rašybos ir skyrybos aspektai*, Vilnius: Mokslo ir enciklopedijų leidybos institutas.
9. Zemach D. E., Rumisek L. A. 2007: *Academic writing: from paragraph to essay*, Oxford: Macmillan.
10. *VU Informacinio raštingumo interneto svetainė*. Prieiga internete: www.ir.mb.vu.lt (žiūrėta 2016 03 25).
11. *Valstybinės lietuvių kalbos komisijos nutarimai*. Prieiga internete: www.vlkk.lt (žiūrėta 2016 03 25).
12. Rimkutė E., Utkā A. 2012: *Metodiniai patarimai rašantiems kalbotyros darbus*. Metodinė priemonė, Kaunas: Vytauto Didžiojo universitetas. E. išteklius.
13. Dagienė V., Jevsikova T., Grigas G. 2014: *Aiškinamasis kompiuterijos terminų žodynas*. Prieiga internete: www.raštija.lt (žiūrėta 2016 03 16).
14. Grigas G. 1998: Brūkšniai ir kabutės. – *Kompiuterija* 7 (13), 20–22.
15. LKŽ 1998: *Lietuvių kalbos žinynas*, Kaunas: Šviesa.
16. VU studijuojančiųjų rašto darbų rengimo, gynimo ir kaupimo tvarkos aprašas, patvirtintas 2015 m. lapkričio 17 d. Prieiga internete: http://www.vu.lt/site_files/SD/Studentams/st._reglamentuojantys_dok/Rasto_darbu_rengimo_gynimo_kaupimo_tvarka_11_27.pdf (žiūrėta 2016 03 16).

PRIEDŲ SĄRAŠAS

1 PRIEDAS. Referato antraštinio lapo pavyzdys.....	51
2 PRIEDAS. Mokslinės esė antraštinio lapo pavyzdys.....	52
3 PRIEDAS. Seminarinio darbo antraštinio lapo pavyzdys.....	53
4 PRIEDAS. Kursinio darbo antraštinio lapo pavyzdys (I ir II kurso).....	54
5 PRIEDAS. Kursinio darbo antraštinio lapo pavyzdys (III kurso).....	55
6 PRIEDAS. Bakalauro darbo antraštinio lapo pavyzdys.....	56
7 PRIEDAS. Magistro darbo antraštinio lapo pavyzdys.....	57
8 PRIEDAS. Turinio pavyzdys.....	58
9 PRIEDAS. Bloomo mokymosi tikslų taksonomija.....	59
10 PRIEDAS. Kitų kalbų asmenvardžių ir vietovardžių vartojimo lietuvių kalboje principai.....	60
11 PRIEDAS. Originalių asmenvardžių ir vietovardžių formų gramatinimas.....	61
12 PRIEDAS. Adaptuotų asmenvardžių ir vietovardžių galūnių rašymas.....	62
13 PRIEDAS. I ir II kurso kursinio darbo rengimo tvarka.....	66
14 PRIEDAS. III kurso kursinio darbo rengimo tvarka.....	67
15 PRIEDAS. Bakalauro darbo rengimo tvarka.....	68
16 PRIEDAS. Magistro darbo rengimo tvarka.....	69
17 PRIEDAS. Humanitariniams mokslams skirtos duomenų bazės ir elektroninę prieigą turinčios knygos ir žurnalai.....	70
18 PRIEDAS. Baigiamojo darbo gynimo komisijos vertinimo forma.....	73
19 PRIEDAS. Garantijos forma.....	74

1 PRIEDAS. Referato antraštinio lapo pavyzdys

VILNIAUS UNIVERSITETAS (14 pt)
KAUNO HUMANITARINIS FAKULTETAS
LIETUVIŲ FILOLOGIJOS KATEDRA

(Tarpas 108 pt)

Vardas Pavardė (12 pt)

(Tarpas 78 pt)

PAVADINIMAS (14 pt)

(Tarpas 38 pt)

REFERATAS (12 pt)

Lietuvių filologija ir reklama, I kursas

(Tarpas 96 pt)

Darbo vadovas (-ė) (10 pt) _____

(mokslinis l., pedagoginis v., vardas ir pavardė) (10 pt)

(Tarpas 78 pt)

Kaunas, 2016 (12 pt)

2 PRIEDAS. Mokslinės esė antraštinio lapo pavyzdys

VILNIAUS UNIVERSITETAS
KAUNO HUMANITARINIS FAKULTETAS
LIETUVIŲ FILOLOGIJOS KATEDRA

Vardas Pavardė

PAVADINIMAS

MOKSLINĖ ESĖ

Lietuvių filologija ir reklama, III kursas

Darbo vadovas (-ė) _____

(mokslinis l., pedagoginis v., vardas ir pavardė)

Kaunas, 2016

VILNIAUS UNIVERSITETAS
KAUNO HUMANITARINIS FAKULTETAS
LIETUVIŲ FILOLOGIJOS KATEDRA

Vardas Pavardė

PAVADINIMAS

SEMINARINIS DARBAS

Lietuvių filologija ir reklama, II kursas

Darbo vadovas (-ė) _____

(mokslinis l., pedagoginis v., vardas ir pavardė)

Kaunas, 2016

4 PRIEDAS. Kursinio darbo antraštinio lapo pavyzdys (I ir II kurso)

VILNIAUS UNIVERSITETAS
KAUNO HUMANITARINIS FAKULTETAS
LIETUVIŲ FILOLOGIJOS KATEDRA

Vardas Pavardė

**KITATAUČIŲ KONCEPTUALIZAVIMAS LIETUVIŲ PATARLĖSE
IR PRIEŽODŽIUOSE**

KURSINIS DARBAS

Lietuvių filologija ir reklama, I kursas

Darbo vadovas (-ė) _____

(mokslinis l., pedagoginis v., vardas ir pavardė)

Darbo įteikimo data _____

Kaunas, 2016

5 PRIEDAS. Kursinio darbo antraštinio lapo pavyzdys (III kurso)

VILNIAUS UNIVERSITETAS
KAUNO HUMANITARINIS FAKULTETAS
LIETUVIŲ FILOLOGIJOS KATEDRA

Vardas Pavardė

KULTŪRINIŲ ĮVAIZDŽIŲ TRANSFORMACIJA REKLAMOSE

KURSINIS DARBAS

Lietuvių filologija ir reklama, III kursas

Leista ginti _____

(katedros vedėjo parašas)

Darbo vadovas (-ė) _____

(mokslinis l., pedagoginis v., vardas ir pavardė)

Darbo įteikimo data _____

Kaunas, 2016

VILNIAUS UNIVERSITETAS
KAUNO HUMANITARINIS FAKULTETAS
LIETUVIŲ FILOLOGIJOS KATEDRA

Vardas Pavardė

ARGUMENTAVIMO BŪDAI SOCIALINĖSE REKLAMOSE

BAKALAURO DARBAS

Lietuvių filologija ir reklama (valstybinis kodas 61204H162)

Leista ginti _____
(katedros vedėjo parašas)

Darbo vadovas (-ė) _____
(parašas)

(mokslinis l., pedagoginis
v., vardas ir pavardė)

Bakalaurantas _____
(parašas)

Darbo įteikimo data _____

Registracijos Nr. _____

Kaunas, 2016

VILNIAUS UNIVERSITETAS
KAUNO HUMANITARINIS FAKULTETAS
LIETUVIŲ FILOLOGIJOS KATEDRA

Vardas Pavardė

KODŲ KAITA INTERNETO KOMENTARUOSE

MAGISTRO DARBAS

Lietuvių filologija ir reklama (valstybinis kodas 61204H162)

Leista ginti _____
(katedros vedėjo parašas)

Darbo vadovas (-ė) _____
(parašas)

(mokslinis l., pedagoginis v.,
vardas ir pavardė)

Magistrantas _____
(parašas)

Darbo įteikimo data _____

Registracijos Nr. _____

TURINYS

ĮVADAS.....	3
1. TEORINĖS DALIES PAVADINIMAS.....	8
2. TIRIAMOSIOS DALIES PAVADINIMAS.....	14
2.1. Skyriaus pavadinimas.....	16
2.1.1. Poskyrio pavadinimas.....	20
2.1.2. Poskyrio pavadinimas.....	29
2.2. Skyriaus pavadinimas.....	38
IŠVADOS.....	45
SANTRAUKA.....	47
ŠALTINIAI.....	48
LITERATŪRA.....	49
PRIEDAI.....	51

9 PRIEDAS. Bloomo mokymosi tikslų taksonomija. Į viršų kylančios pakopos rodo, kokie turėtų būti aukštųjų mokyklų kognityviniai mokymosi tikslai, rašto darbų kokybės kriterijai.

Veiksmas

Kuriamos normos / veiksmų planai

Numatomos perspektyvos

Vertinimas ↑

Vertinama, remiantis įvairiais kriterijais

Sintezė ↑

Siejamos dalys į visumą

Interpretuojama

Analizė ↑

Skaidoma į dalis, skirstoma

Įžvelgiama sistema / struktūra

Taikymas ↑

Išbandoma, naudojama

Suvokimas ↑

Aiškinama savais žodžiais

Žinios ↑

Referuojama, perfrazuojama, atpažįstama

10 PRIEDAS. Kitų kalbų asmenvardžių ir vietovardžių vartojimo lietuvių kalboje principai

Valstybinės lietuvių kalbos komisijos [1997 m. birželio 19 d. nutarimas Nr. 60](#), 3 (buv. 5) punktas:

1. Lotyniško pagrindo alfabetus vartojančių kalbų asmenvardžiai ir vietovardžiai grožiniuose kūrinuose, populiariuose ir vaikams bei jaunimui skirtuose leidiniuose atsižvelgiant į skaitytojų amžių ir išsilavinimą adaptuojami, t. y. pateikiami pagal tarimą.

2. Mokslinėje literatūroje, reklaminiuose, informaciniuose leidiniuose ir specialiuose tekstuose kitų kalbų asmenvardžių pateikiamos autentiškos formos, o labiau paplitę vietovardžiai dažniausiai adaptuojami. Adaptuotos ir originalios asmenvardžių formos gali būti pateikiamos pagrečiui (viena iš jų skliausteliuose).

3. Nelotyniško pagrindo rašmenis vartojančių kalbų asmenvardžiai ir vietovardžiai transkribuojami atsižvelgiant į jų tarimą ir lietuvių kalboje vyraujančias tradicijas arba transliteruojami paraidžiui.

Pastaba. Rusų kalbos asmenvardžiai ir vietovardžiai transkribuojami pagal Lietuvių kalbos komisijos aprobuotą instrukciją (Pavardžių, vardų ir vietovardžių transkripcijos iš rusų kalbos į lietuvių kalbą ir iš lietuvių kalbos į rusų kalbą instrukcija. – Vilnius : Mokslas, 1990).

4. Visų šalių asmenvardžius ir vietovardžius rašant pagal minėtus bendruosius principus, išlaikomos tradicinės formos, pvz.: *Karolis Didysis, Petras Pirmasis, Anglija, Lenkija, Prancūzija, Suomija, Švedija, Daugpilis, Dauguva, Krokuva, Paryžius, Varšuva, Viena, Genuja, Mantuja.*

11 PRIEDAS. Originalių asmenvardžių ir vietovardžių formų gramatinimas

Valstybinės lietuvių kalbos komisijos [1997 m. birželio 19 d. nutarimas Nr. 60](#), 6 (buv. 8) punktas:

1. Autentiškoms asmenvardžių (ir vietovardžių) formoms galūnės dedamos panašiai kaip ir prie adaptuotų tikrinių vardų. Pavartotos skliausteliuose arba nerišliame tekste (pvz., bibliografijoje, reklamoje ar informacijoje), jos gali būti rašomos be lietuviškų galūnių.

2. Lietuviškos galūnės dedamos prie tų autentiškų vyriškosios giminės asmenvardžių formų, kurios baigiasi priebalsiu: *Brugmannas, Andrewsas, Morrisas; Roiselis, Douglasas, Jamesas; Feederis, Claudelis; Karłowiczius, Rajkovičius*.

3. Kai nelietuviškas asmenvardis baigiasi netariama balse *e* arba netariama priebalse, prieš pridedamas galūnės rašytinas apostrofas: *Larousse'as* (sk. *Larusas*), *Larousse'o*; *Verlaine'as* (sk. *Verlenas*), *Burke'as* (sk. *Berkas*); *Bainville'is* (sk. *Benvilis*), *Cahors'as* (sk. *Kahoras*), *Chateaubriand'as* (sk. *Šatobrijanas*), *Beaufort'as* (sk. *Boforas*), *Destouche'as* (sk. *Detušas*), *de Gaulle'is* (sk. *de Golis*).

4. Asmenvardžiams, kurie originalo kalboje baigiasi kamieno balsiu (išskyrus *a*) ar dvibalsiu, lietuviškos galūnės paprastai nededamos ir jie nelinksniuojami, pvz.: *Toome, Goethe, Crespo, Enrico, Antonescu, Koposu, Craxi, Leslie, Willy, Caravaggio, Manzoni, Verdi, Fanny, Silviu, Hemingway, Gow, Rau* (bet *Cossiga – Cossigos, Zappa – Zappos*). Tačiau prireikus kai kurioms pavardėms galūnės gali būti pridedamos po apostrofo, pvz.: vns. kilm. *Goethe's, Craxi'o, Hemingway'aus*; naud. *Goethe'ei, Craxi'ui, Hemingway'ui*; įn. *Craxi'u, Hemingway'umi* (bet vns. gal. *Goethe*).

5. Gramatinami ir linksniuojami tie asmenvardžiai, kurie baigiasi originalo kalboje kaitomo vardo galūnės balsiu, pvz.: *Wałęsa (Wałęsy...) – Wałęsa (Wałęsos), Męcinski (Męcinskiego...) – Męcinskis (Męcinskio...)*.

12 PRIEDAS. Adaptuotų asmenvardžių ir vietovardžių galūnių rašymas

Valstybinės lietuvių kalbos komisijos 1997 m. birželio 19 d. nutarimas Nr. 60, 4 (buv. 6) punktas; 2004 m. gegužės 6 d. nutarimas Nr. N-7 (96):

Adaptuotų asmenvardžių ir vietovardžių galūnių rašymas

4.1. Adaptuotiems asmenvardžiams ir vietovardžiams, kurie baigiasi priebalsiu (išskyrus 8.2–8.4 taisyklėse nurodyto tipo atvejus), pridedamos galūnės **-as**, **-is**, **-(i)us** ir jie linksniuojami kaip atitinkami lietuviški daiktavardžiai.

4.1.1. **Su galūne -as:** *Brugmanas (Brugmann), Talinas (Tallinn), Mopasanas (Maupassant), Bodleras (Baudelaire), Volteras (Voltaire), Brauchičas (Brauchitsch), Stiuartas (Stewart), Luvras (Louvres)*;

Galūnė *-as* paprastai pridedama ir tiems originalo kalboje nelinksniuojamiems tikriniams vardams, kurie baigiasi priebalsiu *s*: *Teksasas (Texas), Arkanzasas (Arkansas), Dalasas (Dallas), Okasas (Okas); Lopesas (Lopez), Gomesas (Gomez), Velaskesas (Velasquez); Morisas (Morris), Sikeirosas (Siqueiros), Lagosas (Lagos); Dos Pasosas (Dos Passos); Lodusas (Loodus), Maltusas (Malthus), Dreifusas (Dreyfus), Larusas (Larousse); Votkinsas (Watkins), Fringsas (Frings)* (išskyrus tradicines išimtis, pvz.: *Hondūras, Buenos Airės, Los Andželas*).

4.1.2. **Su galūne -is:** *Šileris (Schiller), Lelevelis (Lelewel), Grenoblis (Grenoble), Klodelis (Claudel), Čerčilis (Churchill), Kolis (Kohl), Tanhoizeris (Tannhäuser), Foichtvangeris (Feuchtwanger)*.

4.1.3. **Su galūne -(i)us:** *Karlovičius (Karlłowicz), Hemingvėjus (Hemingway), Raikovičius (Rajkowić)*.

Pastaba. Prie moterų pavardžių ir daugelio jų vardų, kurie baigiasi priebalsiu, galūnės nededamos: *Smit (Smith), Fišer (Fischer), Gomes (Gomez); Flauer (Flower), Klemens (Clemence), Bes (Bess), Doris (Doris)*.

4.2. Graikiškų asmenvardžių ir vietovardžių galūnės *-on (-ōn)*, *-os*, *-us (-ūs)*, *-ēs* ir lotyniškų *-us*, *-um* keičiamos į **-as**, pvz.:

Sigėjas (Sigeion), Eschilas (Aischylos), Heziodas (Hēsiodos), Korintas (Korinthos); Odisėjas (Odysseus), Edipas (Oidipūs); Hipokratas (Hyppokratēs), Archimedas (Archimēdēs); Augustas (Augustus), Brutas (Brūtus), Markas (Marcus); Saguntas (Saguntum).

Tačiau graikiškų vardų galūnė *-ēs* po *l* keičiama **-is**, pvz.: *Sofoklis (Sophoklēs), Heraklis (Hēraklēs), Aristotelis (Aristotelēs)*, o po *i* einančios lotyniškų vardų galūnės *-us*, *-um* rašomos **-jus**: *Julijus (Jūlius), Vergilijus (Vergilius), Kapitolijus (Capitolium)*. Taip pat rašomos ir iš lotynų ar graikų kalbų (ar per jas) į kitas kalbas atėjusių arba lotynizuotų asmenvardžių ir vietovardžių formos, turinčios gale *-as*, *-is*, *-(i)us*, pvz.: *Lukas (Lucas), Memfis (Memphis), Mineapolis (Mineapolis)*,

Amadėjus (Amadeus), o pagal analogiją su jomis ir daugelio kitų vyriškų vardų galūnės, pvz.: *Nikolas (Nicolas)*, *Fransis (Francis)*, *Persis (Persis)*.

4.3. Graikiškiems ir lotyniškiems priebalsinio kamieno vardams galūnės pridedamos prie kilmininko kamieno, pvz.:

Ksenofontas (Xenophōn, Xenophōntos), *Tespidas (Thespis, Thespidos)*, *Ciceronas (Cicerō, Cicerōnis)*, *Katonas (Catō, Catōnis)*;

Artemidė (Artemis, Artemidos), *Paladė (Pallas, Pallados)*, *Venera (Venus, Veneris)*.

Naujosios graikų kalbos galūnė **-is** nekeičiama: *Teodorakis (Theodorakis)*, *Hadzidakis (Hadzidakis)*.

4.4. Latvių kalbos asmenvardžių ir vietovardžių galūnė **-s** po priebalsio keičiama į **-as**, pvz.: *Endzelynas (Endzelīns)*, *Jaunzemas (Jaunzems)*, *Tukumas (Tukums)*, *Sudrabkalnas (Sudrabkalns)*, išskyrus tuos atvejus, kai vietovardžių antrasis dėmuo **-pils** keičiamas į **-pilis**, pvz.: *Jėkabpilis (Jėkabpils)*, *Bėrzpilis (Bėrzpils)*, *Sėlpilis (Sėlpils)*. Galūnės **-is** ir **-us** nekeičiamos, o **-e** keičiama į **-ė**, pvz.: *Drydzis (Drīdzis)*, *Inesis (Inesis)*, *Saldus (Saldus)*, *Ēglainė (Ēglaine)*, *Secė (Sece)*, *Smiltenė (Smiltene)*. Pavardžių priesaga **-iņš** keičiama į **-inis**, pvz.: *Bėrzinis (Bėrziņš)*, *Krūminis (Krūmiņš)*.

4.5. Daugiskaitinių vardų galūnės paprastai keičiamos atitinkamomis lietuvių kalbos daugiskaitos galūnėmis, pvz.: *Sardai (Sardes)*, *Kanai (Cannes)*.

Daugiskaitinių latviškų vietovardžių galūnės keičiamos atitinkamomis lietuvių kalbos daugiskaitos galūnėmis išlaikant kamiengalio priebalsio kietumą arba minkštumą: po kietojo priebalsio **-i** keičiama į **-ai**, **-as** keičiama į **-os**; po grafiškai išreikštų minkštųjų priebalsių *k, ģ, l, ņ*, priebalsių *š, ž, č, dž* ir kai kuriais kitais retais atvejais **-i** keičiama į **-iai**, **-as** keičiama į **-ios**; pvz.: *Avuotai (Avotī)*, *Balvai (Balvi)*, *Bėrzkalnai (Bėrzkalni)*, *Bėrzai (Bėrzi)*, *Jaunzamai (Jaunzemi)*; *Ziros (Ziras)*; *Alsvikiai (Alsviķi)*, *Brigiai (Brigī)*, *Andzeliai (Andzeļi)*, *Lendžiai (Lendži)*, *Limbažiai (Limbaži)*, *Pelčiai (Pelči)*, *Jaunkemeriai (Jaunķemeri)*; *Pliavinios (Pļaviņas)*; galūnė **-es** keičiama į **-ės**, **-is** keičiama į **-ys**, pvz.: *Grundzalės (Grundzāles)*, *Cēsysis (Cēsis)*.

4.6. Prie asmenvardžių ir vietovardžių, gale turinčių nekirčiuotą **-i**, pridedama **-s**, o nekirčiuotas **-y** keičiamas galūne **-is**, pvz.:

Kraševskis (Kraszewski), *Niemis (Niemi)*, *Pučinis (Puccini)*, *Toljatis (Toglatti)*, *Verdis (Verdi)*, *Gobis (Gobi)*, *Helsinkis (Helsinki)*, *Tbilisis (Tbilisi)*;

Chomskis (Chomsky), *Henris (Henry)*, *Jakobis (Jacoby)*, *Kiparskis (Kiparsky)*.

Prie moterų vardų bei pavardžių galūnės nededamos: *Ibaruri (Ibaruri)*, *Meri (Mary)*.

4.7. Asmenvardžių ir vietovardžių nekirčiuota galūnė **-e (-ė)** keičiama į **-ė**: *Afroditė (Aphroditė)*, *Felice (Felice)*, *Brontė (Bronte)*, *Rudzytė (Rudzūte)*, *Halė (Halle)*, *Zelkė (Selke)*.

Pastaba. Jei nekirčiuota galūnė **-i (-y)**, **-e (-ae)** baigiasi daugiskaitinė vietovardžio forma, tuomet pridedama atitinkama lietuviška daugiskaitos galūnė, pvz.: *Kemeriai (Ķemeri)*, *Tatrai (Tatry)*, *Katovica (Katowice)*, *Sirakūzai (Syracūsae)*.

4.8. Asmenvardžių ir vietovardžių, kurie baigiasi nekirčiuotais **-a**, **-ia** (-ya), žodžio galas nekeičiamas ir jie linksniuojami kaip atitinkami lietuviški daiktavardžiai: *Aiva (Aiva), Berta (Bertha), Halina (Halina), Kurkovska (Kurkowska); Apolonija (Apollonia), Ifigenija (Iphigenia); Barselona (Barcelona), Nikaragva (Nicaragua), Ryga (Rīga), Toskana (Toscana); Balija (Balya), Italija (Italia), Venecija (Venezia).*

4.9. Prie asmenvardžių ir vietovardžių, kurie baigiasi **kirčiuotais balsiais** (išskyrus graikų ir sen. indų k.), galūnės nededamos ir jie nelinksniuojami, pvz.: *Bordo (Bordeaux), Hugo (Hugo); Anžu (Anjou), Kamiu (Camus); Dega (Degas), Ferma (Fermat); Beranžė (Beranger), Bizė (Bizet), Kalė (Calais), Mejė (Meillet), Bali (Bally), Debiusi (Debussy), Kiuri (Curie), Šabli (Chablis), Albi (Albi).* Taip pat nelinksniuojami ir negauna galūnių vardai, kurie baigiasi nekirčiuotu **-u**, pvz.: *Antonesku (Antonescu), Mobutu (Mobutu), Tartu (Tartu), Turku (Turku),* arba dviejų balsių sandūra, pvz.: *Goa (Goa), Samoa (Samoa), Borneo (Borneo), Romeo (Romeo), Bilbao (Bilbao).* Tačiau iš tradicijos rašoma *Genuja (Genua), Mantuja (Mantua), Kapuja (Capua).*

4.10. Nekirčiuota galūnė **-o** verčiama lietuviška galūne **-as**: *Brunas (Bruno), Milanas (Milano), Turinas (Turino),* išskyrus kai kuriuos slaviškus vardus, pvz.: *Moniuška (Moniuszko), Mateika (Matejko).*

4.11. Jeigu asmenvardis arba vietovardis susideda iš kelių žodžių, atitinkama lietuviška galūnė paprastai dedama prie paskutinio žodžio: *Bret Hartas (Bret Hart), Sen Simonas (Saint-Simon); Klermon Feranas (Clermont-Ferrand), Karlovy Varai (Karlovy Vary), Rio de Žaneiras (Rio de Janeiro).* Tik kai kuriems dvižodžiams asmenvardžiams galūnė iš tradicijos dedama ir prie pirmojo (arba tik prie pirmojo) žodžio: *Boduenas de Kurtenė (Baudouin de Courtenay).*

Ilgųjų balsių rašymas adaptuojamuose asmenvardžiuose ir vietovardžiuose

5.1. Balsėmis **y**, **ū** žymimi atitinkami ilgieji kitų kalbų balsiai tuose adaptuojamuose asmenvardžiuose bei vietovardžiuose, kuriuose šių balsių ilgumas originalo kalba (latvių, vokiečių, čekų, slovakų, estų, suomių, vengrų) yra išreikštas grafiškai, pvz.: *Niedrytė (lat. Niedrīte), Nyca (lat. Nīca), Nydermanas (vok. Niedermann), Tyneckis (ček. Týnecký), Skycovas (slov. Skýcov), Vyraltas (est. Viiralt), Ryhivara (suom. Riihivaara), Vyzvaras (vengr. Vízvár), Alūksnė (lat. Alūksne), Ūlenbekas (vok. Uhlenbeck), Ūneticė (ček. Únětice), Rūžička (ček. Růžička), Lūčka (slov. Lúčka), Mūga (est. Muuga), Ūlasūla (suom. Uulasuula), Ūrkūtas (vengr. Úrkút).*

5.2. Vardų, kuriuose minėtų balsių ilgumas originalo rašyba nėra aiškiai išreikštas, ilgieji balsiai žymimi balsėmis **i**, **u**, pvz.: *Iberlingenas (vok. Überlingen), Ibachas (vok. Ibach), Štrigelis (vok. Strigel), Fildingas (angl. Fielding), Klivlendas (angl. Cleveland), Blumfildas (angl. Bloomfield), Gutenbergas (vok. Gutenberg), Liubekas (vok. Lübeck), Šumanas (vok. Schumann), Kuperis (angl. Cooper), Liverpulis (angl. Liverpool), Muras (angl. Moore), Hiumas (angl. Hume).*

Ilgieji balsiai, adaptuotoje vardo formoje atsidūrę dvibalsyje, taip pat rašomi **i, u**, pvz.: *Uipeštas* (vengr. *Újpest*).

Kai kurie vardai su ilgosiomis arba trumposiomis balsėmis rašomi iš tradicijos, pvz.: *Lyras* (angl. *Lear*), *Kalipsė* (gr. *Kalypsō*).

5.3. Ilguosius balsius žyminčios raidės ir jų samplaikos – estu kalbos **ee, öö, vengrų é, ő, vokiečių ä(ae), äh(aeh), e, ee, eh, ö(oe), öh(oeh)**, latvių **ē** – žymimos lietuvių **ė**, pvz.: *Ēriku* (est. *Eeriku*), *Ēbiku* (est. *Ööbiku*), *Ērdas* (vengr. *Érd*), *Lérincis* (vengr. *Lőrinci*), *Lévicas* (vok. *Lówitz*), *Lévenas* (vok. *Laeven*), *Véberis* (vok. *Weber*), *Brėmenas* (vok. *Bremen*), *Lėcenas* (vok. *Leezen*), *Mėringas* (vok. *Mehring*), *Kėtenas* (vok. *Köthen*), *Gėtė* (vok. *Goethe*), *Gėrdė* (vok. *Göhrde*), *Ėmė* (vok. *Oehme*), *Bėnė* (la. *Bēne*), *Bėrzainė* (la. *Bērzaine*), *Ėduolė* (la. *Ēdole*), *Jėkabpilis* (la. *Jēkabpils*), *Kalėtai* (la. *Kalēti*), *Rundėnai* (la. *Rundēni*).“

5.4. Dvibalsį žyminti latvių raidė *o* keičiama lietuvių **uo**, pvz.: *Acuonė* (*Acone*), *Bruodai* (*Brodī*), *Duobelė* (*Dobele*), *Jaunuolainė* (*Jaunolaine*), išskyrus svetimkilmius vardus, pvz.: *Rozenbergas* (*Rozenbergs*), *Goliševa* (*Goliševa*), *Kolka* (*Kolka*).

13 PRIEDAS. I ir II kurso kursinio darbo rengimo ir registravimo tvarka

UŽDUOTYS	LAIKAS	PASTABOS
Vadovo pasirinkimas ir temos suderinimas	Iki vasario 25 d.	
Pirminis kursinio darbo variantas	Iki gegužės 15 d.	Studentas rengdamas kursinį darbą privalo konsultuotis su darbo vadovu ne rečiau kaip kartą mėnesį. Iki gegužės 15 d. nepristačius pirminio kursinio darbo varianto vadovas turi teisę nusišalinti nuo tolesnio vadovavimo.
Kursinio darbo registravimas katedroje	Iki <i>Tekstologijos</i> (pirmojo kurso studentams) arba <i>Bendrinės lietuvių kalbos</i> (antrojo kurso studentams) egzamino datos	Kursinis darbas registruojamas tik gavus darbo vadovo įvertinimą. Neįregistravus darbo arba gavus neigiamą įvertinimą, neleidžiama laikyti <i>Tekstologijos</i> (pirmojo kurso studentams) arba <i>Bendrinės lietuvių kalbos</i> (antrojo kurso studentams) egzamino.

14 PRIEDAS. III kurso kursinio darbo rengimo tvarka

UŽDUOTYS	LAIKAS	PASTABOS
Vadovo pasirinkimas ir temos suderinimas	Iki rugsėjo 25 d.	
Pirminis kursinio darbo variantas	Iki gruodžio 15 d.	Studentas rengdamas kursinį darbą privalo konsultuotis su darbo vadovu ne rečiau kaip kartą per mėnesį. Iki gruodžio 15 d. nepristačius pirminio kursinio darbo varianto vadovas turi teisę nusišalinti nuo tolesnio vadovavimo.
Kursinio darbo registravimas katedroje	Iki <i>Reklamos semiotikos</i> egzamino datos	Kursinis darbas registruojamas tik gavus darbo vadovo įvertinimą. Neįregistravus darbo arba gavus neigiamą įvertinimą, neleidžiama laikyti <i>Reklamos semiotikos</i> egzamino.

15 PRIEDAS. Rekomenduojama bakalauro darbo rengimo tvarka

UŽDUOTYS	LAIKAS	Pastabos
Vadovo pasirinkimas ir temos derinimas	Iki balandžio 10 d. pavasario semestro (trečiųjų studijų metų)	
Darbo plano sudarymas; mokslinės literatūros sąrašo sudarymas	Iki gegužės 25 d. (trečiųjų studijų metų)	Šio etapo darbai tikslinami su darbo vadovu
Teorinės darbo dalies pirminio varianto rengimas	Iki vasario 25 d. (ketvirtųjų studijų metų)	Už šio etapo darbus atsiskaitoma darbo vadovui
Tiriamosios darbo dalies pirminio varianto rengimas	Iki balandžio 12 d.	Už šio etapo darbus atsiskaitoma darbo vadovui
Bakalauro darbo pirminio varianto katedrinis gynimas	Iki balandžio 25 d.	Neapgynus pirminio bakalauro darbo varianto katedros posėdyje nusprendžiama, ar leidžiama rengti bakalauro darbą ir ginti einamaisiais mokslo metais.
Bakalauro darbo registracija katedroje	Iki gegužės 25 d., bet ne vėliau kaip prieš 5 darbo dienas iki gynimo dienos	Neįregistravus bakalauro darbo katedroje, neleidžiama bakalauro darbo ginti einamaisiais mokslo metais.
Bakalauro darbo gynimas	Iki birželio 10 d.	

16 PRIEDAS. Magistro darbo rengimo tvarka

UŽDUOTYS	LAIKAS	Pastabos
Vadovo pasirinkimas ir temos derinimas	Iki balandžio 10 d. (pirmųjų studijų metų)	
Darbo plano sudarymas; mokslinės literatūros sąrašo sudarymas	Iki gegužės 25 d. (pirmųjų studijų metų)	Šio etapo darbai tikslinami su darbo vadovu
Teorinės darbo dalies pirminio varianto rengimas	Iki vasario 25 d. (antrųjų studijų metų)	Už šio etapo darbus atsiskaitoma darbo vadovui
Tiriamosios darbo dalies pirminio varianto rengimas	Iki balandžio 12 d.	Už šio etapo darbus atsiskaitoma darbo vadovui
Magistro darbo registracija katedroje	Iki gegužės 25 d., bet ne vėliau kaip prieš 5 darbo dienas iki gynimo dienos	Neįregistravus magistro darbo katedroje, neleidžiama bakalauro darbo ginti einamaisiais mokslo metais.
Magistro darbo gynimas	Iki birželio 10 d.	

17 PRIEDAS. Humanitariniams mokslams skirtos duomenų bazės ir elektroninę prieigą turinčios knygos ir žurnalai²

🔗 - atvirą prieigą turintys leidiniai

[EBSCO duomenų bazių paketas](#) – suteikia prieigą prie įvairių kolekcijų.

[Academic Search Complete](#) – įvairių mokslo sričių žurnalų kolekcija.

[Central & Eastern European Academic Source](#) – moksliniai įvairių sričių ir įvairių kalbų žurnalai, leidžiami centrinėje ir rytų Europoje.

[Humanities International Complete](#) – moksliniai žurnalai įvairiomis humanistikos temomis.

[Literary Reference Center](#) – informacija apie literatūros kūrinių autorius, jų darbus, literatūros žanrus. Išsami literatūros enciklopedija.

[MasterFILE Premier](#) – įvairių mokslo sričių žurnalų kolekcija.

🔗 [Lituanistika](#) – duomenų bazė rengiama Lietuvos mokslo tarybos bendradarbiaujant su Lietuvos mokslo institucijomis ir bibliotekomis. Duomenų bazėje pateikiami humanitarinių ir socialinių mokslų kūriniai, kurių tyrimo objektas – Lietuvos valstybės, visuomenės, kultūros, lietuvių tautos, kalbos raida ir dabartis.

🔗 [SSRN](#) – Socialinių mokslų darbų talpykla, suteikianti prieigą prie visateksčių dokumentų finansų, ekonomikos, humanitarinių mokslų, vadybos ir kt. srityse.

[Taylor&Francis](#) – mokslinė duomenų bazė, suteikianti prieigą prie daugiau nei 1320 įvairių mokslo sričių žurnalų nuo 1997 metų.

Elektroninės knygos

🔗 [Bartleby](#) – Pateikia tūkstančius laisvai prieinamų informacijos šaltinių, suskirstytų į grožinę literatūrą, mokslinę, poeziją ir žinytus.

[Brill Online Books](#) – humanitarinių, teisės, biologijos mokslų elektroninių knygų duomenų bazė.

[Cambridge books online](#) – leidyklos *Cambridge University Press* elektroninės knygos.

[eBook Collection](#) – kolekciją sudaro įvairių mokslo sričių elektroninės knygos, taip pat grožinė literatūra.

[ebrary](#) – elektroninių knygų duomenų bazė įvairių mokslo sričių temomis.

🔗 [EOD Search](#) – įvairių mokslo sričių senosios knygos.

🔗 [Oksfordo universiteto archyvas](#) – tai Oksfordo universiteto grožinės literatūros ir lingvistikos atvirosios prieigos talpykla.

🔗 [Questia](#) - ši svetainė suteikia prieigą prie daugiau nei 5000 laisvos prieigos grožinės ir mokslinės literatūros el. knygų internete.

🔗 [Project Gutenberg](#) - vieną didžiausių nemokamų el. knygų kolekcijų talpinanti skaitmeninė biblioteka.

² Informaciją parengė ir sudarė VU KHF bibliotekininkė Viktorija Mačiulytė

Elektroniniai žurnalai

Humanitariniams mokslams

🕒 [Acta Humanarica Universitatis Saulensis](#) – tęstinis mokslo darbų leidinys, kuriame publikuojami darbai iš kalbotyros, literatūrologijos, istorijos, filosofijos, etnologijos ir kitų humanitarinių mokslų krypčių. Straipsniai spausdinami lietuvių, latvių, anglų, rusų, vokiečių kalbomis.

🕒 [Archivum Lithuanicum](#) – žurnalas skirtas lietuvių kalbos tyrinėjimams.

🕒 [Atviros prieigos žurnalų direktorija \(DOAJ\)](#) – viso teksto mokslinių žurnalų katalogas, kuriame pateikiami visų pagrindinių mokslo šakų žurnalai.

🕒 [Baltistica](#) – tarptautinis baltų kalbotyros žurnalas, kuriame nagrinėjami lyginamieji ir tipologiniai baltų kalbų ir jų tarmių tyrimai.

[Cambridge Journals Online](#) – leidyklos *Cambridge University Press* moksliniai žurnalai.

🕒 [Colloquia](#) – XX-XXI a. Lietuvos ir Rytų vidurio Europos literatūros tyrimai, teorijos darbai bei tarpdalykinės literatūros studijos.

🕒 [Inter-studia humanitatis](#) – šiuolaikiniai interdisciplininiai filosofijos ir literatūrologijos, sociokultūrinės antropologijos ir menotyros tyrinėjimai.

🕒 [Kalbos kultūra](#) – mokslo žurnalas, kuriame nagrinėjami bendrinės lietuvių kalbos norminimo istorijos, teorijos bei dabartinės kodifikacijos, taip pat lietuvių kalbos funkcionavimo visuomenėje, kalbinių nuostatų ir kalbos politikos klausimai.

🕒 [Kalbotyra](#) – žurnalas skelbia įvairiais aspektais atliktus mokslinius tyrinėjimus lingvistikos srityje.

🕒 [Literatūra](#) – žurnalas, skelbiantis straipsnius apie Lietuvos ir Vakarų literatūros klasikos ir kultūrinius tyrinėjimus. Straipsniai skelbiami anglų, prancūzų, vokiečių, lietuvių ir rusų kalbomis.

🕒 [Lituanistica](#) – žurnale lietuvių ir anglų kalbomis skelbiami originalūs istorijos, archeologijos, kalbos, literatūros ir etnologijos moksliniai straipsniai.

🕒 [Lietuvių kalba](#) – žurnale skelbiami įvairių kalbos lygmenų – fonetikos ir fonologijos, morfologijos ir sintaksės, leksikos ir diskurso, semantikos ir pragmatikos – tyrimai.

[Oxford Journals](#) – Oksfordo universiteto leidžiamų įvairių mokslo sričių žurnalai.

🕒 [Respectus Philologicus](#) – tarptautinis keturkalbis (lietuvių, anglų, lenkų, rusų) mokslo darbų žurnalas, skirtas lingvistiniams tyrimams, literatūros naratyvų ir kontekstų problematikai, reklamos diskurso paveikumo klausimams, vertimo teorijai ir praktikai.

[Sage Journals](#) – įvairių mokslo sričių žurnalai.

🕒 [Socialinių mokslų studijos](#) – mokslo darbų leidinys, spausdinantis įvairių tradiciškai išskiriamų socialinių mokslų krypčių (teisės, ekonomikos, vadybos, administravimo ir kt.) ir humanitarinių mokslų (filologijos; istorijos, kultūros ir meno studijų) bei naujai besiformuojančių tyrimo laukų (regionų, medijų studijos) mokslinius straipsnius.

🔗 [SpringerOpen](#) – Springer duomenų bazės atviros prieigos moksliniai žurnalai.

🔗 [Terminologija](#) – žurnalas, nagrinėjantis terminologijos ir terminografijos teoriją ir istoriją. Pilno teksto straipsniai laisvai prieinami nuo 2008 metų.

🔗 [Žiemgala](#) – istorijos ir kultūros žurnalas, skelbiantis mokslinius ir apžvalginius straipsnius šiose mokslo srityse: archeologijos, architektūros istorijos, bibliografijos, etnologijos, dailėtyros, istorijos, kalbotyros, kartografijos, kraštotyros, kultūros paveldo, kultūros istorijos, meno istorijos, muziejinkystės, muzikologijos, švietimo.

🔗 [Žmogus ir žodis](#) – žurnalą sudaro 4 sąsiuviniai: didaktinė lingvistika; literatūrologija; svetimšios kalbos; filosofija.

Lingvistikos kategorijos žurnalų reitingas

NR	Impact factor	Žurnalo pavadinimas	Kvartilė
1.	4.237	JOURNAL OF MEMORY AND LANGUAGE	Q1
2.	3.215	BRAIN AND LANGUAGE	Q1
3.	2.897	RESEARCH ON LANGUAGE AND SOCIAL INTERACTION*	Q1
4.	2.134	LANGUAGE AND COGNITIVE PROCESSES*	Q1
5.	2.070	JOURNAL OF SPEECH LANGUAGE AND HEARING RESEARCH	Q1
6.	2.009	Bilingualism-Language and Cognition	Q1
7.	1.891	JOURNAL OF FLUENCY DISORDERS	Q1
8.	1.884	LANGUAGE	Q1
9.	1.773	JOURNAL OF SECOND LANGUAGE WRITING	Q1
10.	1.711	LINGUISTIC INQUIRY	Q1

* Prieinami tik kai kurie laisvą prieigą turintys straipsniai.

18 PRIEDAS. Baigiamojo darbo gynimo komisijos vertinimo forma

Vilniaus universiteto Kauno humanitarinio fakulteto
_____ studijų programos

Diplomanto (-ės) _____
(vardas, pavardė)

Darbo _____
(darbo temos pavadinimas)

KOMISIJS NARIO VERTINIMAS

VERTINAMI ASPEKTAI	Puikiai	Labai gerai	Gerai	Pakankamai	Patenkinamai	Silpnai	Neatitinka minimalių reikalavimų
Temos ir turinio atitikimas							
Teorinis išsamumas							
Tyrimo duomenų pakankamumas							
Metodologinis pagrindumas							
Argumentavimas, išvados							
Teksto atitiktis taisyklingumo, mokslinio stiliaus ir pan. reikalavimams							
Darbo struktūra							
Darbo apipavidalinimo kokybė							
Darbo pristatymas							
Atsakymai į klausimus							

Pastabos _____

Galutinis vertinimas _____

Komisijos narys _____
(pedagog. l., mokslo l. vardas, pavardė, parašas)

2016 m. _____ d.

19 PRIEDAS. Garantijos forma

Vilniaus universiteto studijuojančiojo, teikiančio baigiamąjį darbą, GARANTIJA	WARRANTY Of Vilnius University Student Thesis
Vardas, pavardė: Padalinys: Studijų programa: Darbo pavadinimas: Darbo tipas: Garantuoju, kad mano baigiamasis darbas yra parengtas sąžiningai ir savarankiškai, kitų asmenų indėlio į parengtą darbą nėra. Jokių įstatymų nenumatytų mokėjimų už šį darbą nesu mokėjęs. Šiame darbe tiesiogiai ar netiesiogiai panaudotos kitų šaltinių citatos yra pažymėtos literatūros nuorodose.	<i>Name and Surname:</i> <i>Faculty:</i> <i>Study programme:</i> <i>Thesis topic:</i> <i>Thesis type:</i> <i>I guarantee that my thesis is prepared in good faith and independently, there is no contribution to this work from other individuals. I have not made any illegal payments related to this work.</i> <i>Quotes from other sources used in this thesis, directly or indirectly, are indicated in references.</i>

Aš, _____, patvirtinu (pažymėti)
[vardas, pavardė]

I, _____, confirm (check)
[name, surname]

Patvirtinu, kad baigiamasis darbas yra pateiktas į Vilniaus universiteto studijų informacinę sistemą.
I declare that this thesis is submitted to the Vilnius University Study Information System.

[vardas, pavardė / name, surname]

[parašas / signature]

[data / date]

Embargo laikotarpis / Embargo

Prašau nustatyti šiam baigiamajam darbui toliau nurodytos trukmės embargo laikotarpį:

I request an embargo to this thesis for the period indicated below:

embargo laikotarpis nereikalingas / no embargo requested;

_____ mėnesių / months

[embargo laikotarpis negali viršyti 60 mėn. / an embargo period shall not exceed 60 months].

Embargo laikotarpio nustatymo priežastis / reason for embargo:

[vardas, pavardė / name, surname]

[parašas / signature]

[data / date]

Darbo vadovo patvirtinimas:

Patvirtinu, kad baigiamasis darbas atitinka reikalavimus ir leidžiu darbą ginti:

I confirm that this thesis is prepared in accordance with the requirements set for students' theses at Vilnius University and can be defended.

[vardas, pavardė / name, surname]

[parašas / signature]

[data / date]

Katedros (Padalinio) patvirtinimas, kad atspausdintas baigiamasis darbas buvo pateiktas ir užregistruotas:

[vardas, pavardė / name, surname]

[parašas / signature]

[data / date]

